



ประกาศองค์การบริหารส่วนตำบลปรางมณีบุรี  
เรื่อง การใช้แผนอัตรากำลัง ๓ ปี ประจำปีงบประมาณ พ.ศ. ๒๕๖๔ - ๒๕๖๖

.....

ตามที่องค์การบริหารส่วนตำบลปรางมณีบุรี ได้เสนอขอความเห็นชอบแผนอัตรากำลัง ๓ ปี ประจำปีงบประมาณ พ.ศ. ๒๕๖๔ - ๒๕๖๖ และคณะกรรมการพนักงานส่วนตำบลจังหวัดประจวบคีรีขันธ์ (ก.อบต.จังหวัด) ได้มีมติเห็นชอบในคราวประชุม ครั้งที่ ๙/๒๕๖๓ เมื่อวันที่ ๒๙ กันยายน ๒๕๖๓ นั้น

อาศัยอำนาจตามความใน มาตรา ๑๘ แห่งประกาศคณะกรรมการพนักงานส่วนตำบลจังหวัดประจวบคีรีขันธ์ เรื่อง หลักเกณฑ์และเงื่อนไขเกี่ยวกับการบริหารงานบุคคลขององค์การบริหารส่วนตำบล ลงวันที่ ๒๔ ตุลาคม ๒๕๔๕ และที่แก้ไขเพิ่มเติม จึงประกาศใช้แผนอัตรากำลัง ๓ ปี ประจำปีงบประมาณ พ.ศ. ๒๕๖๔ - ๒๕๖๖ ขององค์การบริหารส่วนตำบลปรางมณีบุรี มาเพื่อทราบโดยทั่วกัน

ทั้งนี้ ตั้งแต่วันที่ ๑ เดือน ตุลาคม พ.ศ. ๒๕๖๓ เป็นต้นไป

ประกาศ ณ วันที่ ๑ เดือน ตุลาคม พ.ศ. ๒๕๖๓

(นายสังวร มุ่งดี)

นายกองค์การบริหารส่วนตำบลปรางมณีบุรี

## ๑. หลักการและเหตุผล

ด้วยคณะกรรมการกลางข้าราชการหรือพนักงานส่วนท้องถิ่น (ก.กลาง) กำหนดให้ “แผนอัตรากำลัง ๓ ปี” เป็นเครื่องมือสำคัญในการตรวจสอบการใช้ตำแหน่งขององค์กรปกครองส่วนท้องถิ่น ให้เป็นไปอย่างคุ้มค่า มีประสิทธิภาพ ตลอดจนเพื่อควบคุมภาระค่าใช้จ่ายด้านการบริหารงานบุคคลไม่ให้เกินกว่าร้อยละ ๔๐ ของงบประมาณรายจ่ายประจำปี ตามมาตรา ๓๕ แห่งพระราชบัญญัติระเบียบบริหารงานบุคคลส่วนท้องถิ่น พ.ศ. ๒๕๔๒ และแผนอัตรากำลัง ๓ ปี ประจำปีงบประมาณ พ.ศ. ๒๕๖๑ - ๒๕๖๓ ขององค์การบริหารส่วนตำบลปราณบุรี จะครบกำหนดใช้บังคับในวันที่ ๓๐ กันยายน ๒๕๖๓ โดยจะต้องดำเนินการจัดทำแผนอัตรากำลัง ๓ ปี ประจำปีงบประมาณ ๒๕๖๔ - ๒๕๖๖ ให้แล้วเสร็จ ก่อนแผนอัตรากำลัง ๓ ปี ฉบับเดิมจะครบกำหนด และเพื่อให้การบริหารงานบุคคลด้านการกำหนดตำแหน่ง การใช้ตำแหน่งของข้าราชการส่วนท้องถิ่น พนักงานจ้างขององค์การบริหารส่วนตำบลปราณบุรี เป็นไปอย่างต่อเนื่องและมีผลบังคับใช้ได้ตั้งแต่วันที่ ๑ ตุลาคม ๒๕๖๓ องค์การบริหารส่วนตำบลปราณบุรี จึงมีความจำเป็นต้องจัดทำแผนอัตรากำลัง ๓ ปี ประจำปีงบประมาณ พ.ศ.๒๕๖๔ - ๒๕๖๖ โดยมีเนื้อหาสาระเกี่ยวข้องกับระเบียบ กฎหมาย ดังนี้

๑.๑ ประกาศคณะกรรมการกลางข้าราชการหรือพนักงานส่วนท้องถิ่น (ก.กลาง) เรื่อง มาตรฐานทั่วไปเกี่ยวกับอัตราตำแหน่ง กำหนดให้คณะกรรมการข้าราชการหรือพนักงานส่วนท้องถิ่น (ก.จังหวัด) พิจารณากำหนดตำแหน่งข้าราชการหรือพนักงานส่วนท้องถิ่นว่า จะมีตำแหน่งใด ระดับใด อยู่ในส่วนราชการใด จำนวนเท่าใด ให้คำนึงถึงภาระหน้าที่ความรับผิดชอบ ลักษณะงานที่ต้องปฏิบัติ ความยาก ปริมาณและคุณภาพของงาน ตลอดจนภาระค่าใช้จ่ายด้านบุคคลขององค์กรปกครองส่วนท้องถิ่น โดยให้องค์กรปกครองส่วนท้องถิ่นจัดทำแผนอัตรากำลังของข้าราชการหรือพนักงานส่วนท้องถิ่น เพื่อใช้ในการกำหนดตำแหน่งโดยความเห็นชอบของคณะกรรมการข้าราชการหรือพนักงานส่วนท้องถิ่น (ก.จังหวัด) ทั้งนี้ ให้เป็นไปตามหลักเกณฑ์และวิธีการที่คณะกรรมการกลางข้าราชการหรือพนักงานส่วนท้องถิ่น (ก.กลาง) กำหนด

๑.๒ คณะกรรมการกลางข้าราชการหรือพนักงานส่วนท้องถิ่น (ก.กลาง) ได้มีมติเห็นชอบประกาศการกำหนดตำแหน่งข้าราชการหรือพนักงานส่วนท้องถิ่น โดยกำหนดแนวทางให้องค์กรปกครองส่วนท้องถิ่น จัดทำแผนอัตรากำลังขององค์กรปกครองส่วนท้องถิ่น เพื่อเป็นกรอบในการกำหนดตำแหน่ง และการใช้ตำแหน่งข้าราชการหรือพนักงานส่วนท้องถิ่น โดยเสนอให้คณะกรรมการข้าราชการหรือพนักงานส่วนท้องถิ่น (ก.จังหวัด) พิจารณาให้ความเห็นชอบ โดยกำหนดให้องค์กรปกครองส่วนท้องถิ่นแต่งตั้งคณะกรรมการจัดทำแผนอัตรากำลัง เพื่อวิเคราะห์อำนาจหน้าที่ และภารกิจขององค์กรปกครองส่วนท้องถิ่น วิเคราะห์ความต้องการกำลังคนวิเคราะห์การวางแผนการใช้กำลังคน จัดทำกรอบอัตรากำลังและกำหนดหลักเกณฑ์และเงื่อนไขในการกำหนดตำแหน่งข้าราชการหรือพนักงานส่วนท้องถิ่นตามแผนอัตรากำลัง ๓ ปี

๑.๓ จากหลักการและเหตุผลดังกล่าว องค์การบริหารส่วนตำบลปราณบุรี จึงได้จัดทำแผนอัตรากำลัง ๓ ปี สำหรับปีงบประมาณ พ.ศ. ๒๕๖๔ - ๒๕๖๖ ขึ้น

## ๒. วัตถุประสงค์

๒.๑ เพื่อให้องค์การบริหารส่วนตำบลปราณบุรี มีโครงสร้างการแบ่งงาน และระบบงานที่เหมาะสมไม่ซ้ำซ้อน

๒.๒ เพื่อให้องค์การบริหารส่วนตำบลปราณบุรี มีการกำหนดประเภทตำแหน่ง สายงาน การจัดอัตรากำลัง โครงสร้างส่วนราชการให้เหมาะสมกับภารกิจอำนาจหน้าที่ขององค์การบริหารส่วนตำบล ตามพระราชบัญญัติสภาตำบล และองค์การบริหารส่วนตำบล พ.ศ.๒๕๓๗ และที่แก้ไขเพิ่มเติมจนถึง (ฉบับที่ ๗) พ.ศ. ๒๕๖๒ และตามพระราชบัญญัติกำหนดแผนและขั้นตอนการกระจายอำนาจให้แก่องค์กรปกครองส่วนท้องถิ่น พ.ศ. ๒๕๔๒

๒.๓ เพื่อให้คณะกรรมการพนักงานส่วนตำบลจังหวัดประจวบคีรีขันธ์ (ก.อบต.จังหวัด) สามารถตรวจสอบการกำหนดตำแหน่งและการใช้ตำแหน่งพนักงานส่วนท้องถิ่น ข้าราชการครู บุคลากรทางการศึกษา ลูกจ้างประจำ และพนักงานจ้างขององค์การบริหารส่วนตำบลปราณบุรี ว่าถูกต้องเหมาะสมกับภารกิจ อำนาจหน้าที่ ความรับผิดชอบของส่วนราชการนั้นหรือไม่

๒.๔ เพื่อเป็นแนวทางในการดำเนินการวางแผนการใช้อัตรากำลังการพัฒนาบุคลากรขององค์การบริหารส่วนตำบลปราณบุรี

๒.๕ เพื่อให้องค์การบริหารส่วนตำบลปราณบุรี สามารถวางแผนอัตรากำลัง ในการบรรจุ แต่งตั้งพนักงานส่วนตำบล ข้าราชการครู บุคลากรทางการศึกษา ลูกจ้างประจำ และพนักงานจ้าง เพื่อให้การบริหารงานขององค์การบริหารส่วนตำบลปราณบุรีเกิดประโยชน์ต่อประชาชน เกิดผลสัมฤทธิ์ต่อภารกิจตามอำนาจหน้าที่ความรับผิดชอบอย่างมีประสิทธิภาพ มีความคุ้มค่า สามารถลดขั้นตอนการปฏิบัติงาน มีการลดภารกิจและยุบเลิกภารกิจงานหรือหน่วยงานที่ไม่จำเป็น การปฏิบัติภารกิจสามารถให้บริการสาธารณะ แก้ไขปัญหา และตอบสนอง ความต้องการของประชาชนได้เป็นอย่างดี

๒.๖ เพื่อให้องค์การบริหารส่วนตำบลปราณบุรี สามารถควบคุมภาระค่าใช้จ่ายด้านการบริหารส่วนตำบลให้เป็นไปตามที่กฎหมายกำหนด

## ๓. กรอบแนวคิดในการจัดทำแผนอัตรากำลัง ๓ ปี

คณะกรรมการจัดทำแผนอัตรากำลัง ๓ ปี ขององค์การบริหารส่วนตำบลปราณบุรี ซึ่งประกอบด้วย นายกองค์การบริหารส่วนตำบลปราณบุรี เป็นประธานกรรมการ ปลัดองค์การบริหารส่วนตำบลปราณบุรี ผู้อำนวยการกองคลัง ผู้อำนวยการกองช่าง ผู้อำนวยการกองการศึกษา ศาสนาและวัฒนธรรม ผู้อำนวยการกองสวัสดิการสังคม เป็นกรรมการ หัวหน้าสำนักปลัด เป็นกรรมการและเลขานุการ และนักทรัพยากรบุคคล เป็นผู้ช่วยเลขานุการ จัดทำแผนอัตรากำลัง ๓ ปี โดยมีขอบเขตเนื้อหาครอบคลุมในเรื่องต่าง ๆ ดังต่อไปนี้

๓.๑ การวิเคราะห์ภารกิจ อำนาจหน้าที่ ความรับผิดชอบขององค์การบริหารส่วนตำบลปราณบุรี ตามพระราชบัญญัติสภาตำบลและองค์การบริหารส่วนตำบล พ.ศ.๒๕๓๗ และที่แก้ไขเพิ่มเติม

จนถึง (ฉบับที่ ๗) พ.ศ. ๒๕๖๒ และตามพระราชบัญญัติกำหนดแผนและขั้นตอนการกระจายอำนาจ ให้แก่องค์กรปกครองส่วนท้องถิ่น พ.ศ. ๒๕๔๒ ตลอดจนกฎหมายอื่นให้สอดคล้องกับแผนพัฒนา เศรษฐกิจและสังคมแห่งชาติ แผนพัฒนาจังหวัด แผนพัฒนาอำเภอ แผนพัฒนาตำบล นโยบายของ รัฐบาล นโยบายของผู้บริหาร และสภาพปัญหาขององค์การบริหารส่วนตำบลปรางบุรี เพื่อให้การ ดำเนินการขององค์การบริหารส่วนตำบลปรางบุรี บรรลุผลตามพันธกิจที่ตั้งไว้ จำเป็นต้องจัดสรร ทรัพยากรกำลังตามหน่วยงานต่างๆ ให้เหมาะสมกับเป้าหมาย การดำเนินการ โดยมุมมองนี้เป็นการพิจารณา ว่า ลักษณะงานในปัจจุบันที่ดำเนินการอยู่นั้นครบถ้วนและตรงตามภารกิจ อำนาจหน้าที่ ความ รับผิดชอบหรือไม่ อย่างไร หากงานที่ทำอยู่ในปัจจุบันไม่ตรงกับภารกิจ อำนาจหน้าที่ ความรับผิดชอบ ในอนาคต จึงต้องมีการวางแผนกรอบอัตรากำลังให้ปรับเปลี่ยนไปตามทิศทางในอนาคต รวมถึงหากงาน ในปัจจุบันบางส่วนไม่ต้องดำเนินการแล้ว อาจทำให้การจัดสรรกำลังคนของบางส่วนราชการ เปลี่ยนแปลงไป ทั้งนี้ เพื่อให้เกิดการเตรียมความพร้อมในเรื่องแผนอัตรากำลังคนให้สามารถรองรับ สถานการณ์ที่อาจเปลี่ยนแปลงในอนาคต

๓.๒ การกำหนดโครงสร้างการแบ่งส่วนราชการภายในและการจัดระบบงาน เพื่อ รองรับภารกิจตามอำนาจหน้าที่ความรับผิดชอบ ให้สามารถแก้ปัญหาขององค์การบริหารส่วนตำบล ปรางบุรี ได้อย่างมีประสิทธิภาพและตอบสนองความต้องการของประชาชน

๓.๓ การวิเคราะห์ต้นทุนค่าใช้จ่ายของกำลังคน : Supply pressure เป็นการนำประเด็น ค่าใช้จ่ายบุคลากรเข้ามาร่วมในการพิจารณา เพื่อการจัดการทรัพยากรบุคคลที่มีอยู่เป็นไปอย่างมี ประสิทธิภาพสูงสุด กำหนดตำแหน่งในประเภท สายงานต่าง ๆ จำนวนตำแหน่ง และระดับตำแหน่งให้ เหมาะสมกับภาระหน้าที่ความรับผิดชอบ ปริมาณงาน และคุณภาพของงาน รวมทั้งสร้างความก้าวหน้าใน สายอาชีพของกลุ่มงานต่าง ๆ โดยในส่วนนี้จะคำนึงถึง

๓.๓.๑ การจัดระดับชั้นงานที่เหมาะสม โดยพิจารณาถึงต้นทุนต่อการกำหนด ระดับชั้นงาน ในแต่ละประเภท เพื่อให้การกำหนดตำแหน่งและการปรับระดับชั้นงานเป็นไปอย่างประหยัด และมีประสิทธิภาพสูงสุด

๓.๓.๒ การจัดสรรประเภทของบุคลากรส่วนท้องถิ่น (ข้าราชการหรือพนักงานส่วน ท้องถิ่น ข้าราชการครู บุคลากรทางการศึกษา ลูกจ้างประจำ และพนักงานจ้าง) โดยหลักการแล้ว การจัด ประเภทลักษณะงานผิดจะมีผลกระทบต่อประสิทธิภาพและต้นทุนในการทำงานขององค์กร ดังนั้น ในการ กำหนดอัตรากำลังข้าราชการหรือพนักงานส่วนท้องถิ่นในแต่ละส่วนราชการ จะต้องมีการพิจารณาว่า ตำแหน่งที่กำหนดในปัจจุบัน มีความเหมาะสมหรือไม่หรือควรเปลี่ยนลักษณะการกำหนดตำแหน่ง เพื่อให้ การทำงานเป็นไปอย่างมีประสิทธิภาพมากขึ้น โดยภาระค่าใช้จ่ายด้านการบริหารงานบุคคลต้องไม่เกินร้อยละ สิบของงบประมาณรายจ่าย ตามมาตรา ๓๕ แห่งพระราชบัญญัติระเบียบบริหารงานบุคคลส่วนท้องถิ่น พ.ศ. ๒๕๔๒

๓.๔ การวิเคราะห์กระบวนการและเวลาที่ใช้ในการปฏิบัติงาน เป็นการนำข้อมูลเวลาที่ ใช้ในการปฏิบัติงานตามกระบวนการจริง (Work process) ในอดีต เพื่อวิเคราะห์ปริมาณงานต่อบุคคล จริง โดยสมมติฐานที่ว่า งานใดที่ต้องมีกระบวนการและเวลาที่ใช้มากกว่าโดยเปรียบเทียบย่อมต้องใช้

อัตรากำลังคนมากกว่า อย่างไรก็ตามในภาคราชการส่วนท้องถิ่นนั้น งานบางลักษณะ เช่น งานกำหนดนโยบาย งานมาตรฐานงานเทคนิคด้านช่าง หรืองานบริการบางประเภทไม่สามารถกำหนดเวลามาตรฐานได้ ดังนั้น การคำนวณเวลาที่ใช้ในกรณีของภาคราชการส่วนท้องถิ่นนั้น จึงทำได้เพียงเป็นข้อมูลเปรียบเทียบ (Relative Information) มากกว่าจะเป็นข้อมูลที่ใช้ในการกำหนดคำนวณอัตรากำลังต่อหน่วยงานจริงเหมือนในภาคเอกชน นอกจากนี้ ก่อนจะคำนวณเวลาที่ใช้ในการปฏิบัติงานแต่ละส่วนราชการจะต้องพิจารณาปริมาณงาน ลักษณะงานที่ปฏิบัติว่ามีความสอดคล้องกับภารกิจของหน่วยงานหรือไม่ เพราะในบางครั้งอาจเป็นไปได้ว่างานที่ปฏิบัติอยู่ในปัจจุบันมีลักษณะเป็นงานโครงการพิเศษหรืองานของหน่วยงานอื่น ก็มีความจำเป็นต้องมาใช้ประกอบการพิจารณาด้วย

๓.๕ การวิเคราะห์ผลงานที่ผ่านมาเพื่อประกอบการกำหนดกรอบอัตรากำลัง เป็นการนำผลลัพธ์ที่พึงประสงค์ของแต่ละส่วนราชการและพันธกิจขององค์กรมายึดโยงกับจำนวนกรอบอัตรากำลังที่ต้องใช้สำหรับการสร้างผลลัพธ์ที่พึงประสงค์ให้ได้ตามเป้าหมาย โดยสมมติฐานที่ว่า หากผลงานที่ผ่านมาเปรียบเทียบกับผลงานในปัจจุบันและในอนาคตมีความแตกต่างกันอย่างมีนัยสำคัญ อาจต้องมีการพิจารณาแนวทางในการกำหนด/แก้ไขอัตรากำลังใหม่ เพื่อให้เกิดการทำงานที่มีประสิทธิภาพและสนับสนุนการทำงานตามภารกิจของส่วนราชการและองค์กรอย่างสูงสุด

๓.๖ การวิเคราะห์ข้อมูลจากความคิดเห็นแบบ ๓๖๐ องศา เป็นการสอบถามความคิดเห็นจากผู้มีส่วนได้ส่วนเสียหรือนำประเด็นต่าง ๆ อย่างเรื่องการบริหารงาน งบประมาณ คน มาพิจารณาอย่างน้อยใน ๓ ประเด็น ดังนี้

๓.๖.๑ เรื่องพื้นที่และการจัดโครงสร้างองค์กร เนื่องจากการจัดโครงสร้างองค์กรและการแบ่งงานในพื้นที่นั้นจะมีผลต่อการกำหนดกรอบอัตรากำลังเป็นอย่างมาก เช่น หากกำหนดโครงสร้างที่มากเกินไปจะทำให้เกิดตำแหน่งงานขึ้นตามมาอีกไม่ว่าจะเป็นงานหัวหน้าฝ่าย งานธุรการ สารบรรณ และบริหารทั่วไปในส่วนราชการนั้น ซึ่งอาจมีความจำเป็นต้องทบทวนว่าการกำหนดโครงสร้างในปัจจุบันของแต่ละส่วนราชการนั้นมีความเหมาะสมมากน้อยเพียงใด

๓.๖.๒ เรื่องการเกษียณอายุราชการ เนื่องจากหลาย ๆ ส่วนราชการในปัจจุบันมีข้าราชการสูงอายุจำนวนมาก ดังนั้น อาจต้องมีการพิจารณาถึงการเตรียมการเรื่องกรอบอัตรากำลังที่จะรองรับการเกษียณอายุของข้าราชการ ทั้งนี้ ไม่ว่าจะเป็นการถ่ายทอดองค์ความรู้ การปรับตำแหน่งที่เหมาะสมขึ้นทดแทนตำแหน่งที่จะเกษียณอายุไป เป็นต้น

๓.๖.๓ ความคิดเห็นของผู้มีส่วนได้ส่วนเสีย เป็นการสอบถามจากเจ้าหน้าที่ภายในส่วนราชการและผู้ที่มีส่วนเกี่ยวข้องกับส่วนราชการนั้น ๆ ผ่านการส่งแบบสอบถามหรือการสัมภาษณ์ซึ่งมุมมองต่าง ๆ อาจทำให้การกำหนดกรอบอัตรากำลังเป็นไปอย่างมีประสิทธิภาพมากขึ้น

๓.๗ การพิจารณาเปรียบเทียบกับกรอบอัตรากำลังขององค์กรอื่น ๆ กระบวนการนี้เป็นกระบวนการนำข้อมูลของอัตรากำลังในหน่วยงานที่มีลักษณะงานใกล้เคียงกัน เช่น การเปรียบเทียบจำนวนกรอบอัตรากำลังของงานการเจ้าหน้าที่ในองค์การบริหารส่วนตำบล ก. และงานการเจ้าหน้าที่ในองค์การบริหารส่วนตำบล ข. ซึ่งมีหน้าที่รับผิดชอบคล้ายกัน โดยสมมติฐานที่ว่าแนวโน้มของการใช้

อัตรากำลังของแต่ละองค์กรในลักษณะงานและปริมาณงานแบบเดียวกันน่าจะมีจำนวนและการกำหนดตำแหน่งคล้ายคลึงกันได้

๓.๘ ให้องค์การบริหารส่วนตำบลปราณบุรีมีแผนการพัฒนานักงานส่วนตำบลทุกคน โดยต้องได้รับการพัฒนาความรู้ความสามารถอย่างน้อยปีละ ๑ ครั้ง

การวิเคราะห์ข้อมูลเพื่อกำหนดกรอบอัตรากำลังไม่มุ่งเน้นในการเพิ่ม เกลี่ย หรือลด จำนวนกรอบอัตรากำลังเป็นสำคัญ แต่มีจุดมุ่งหมายเพื่อให้ส่วนราชการมีแนวทางในการพิจารณา กำหนดกรอบอัตรากำลังที่เป็นระบบมากขึ้น นอกจากนี้ยังมุ่งเน้นให้ส่วนราชการพิจารณาการกำหนดตำแหน่งที่เหมาะสม (Right Jobs) มากกว่าการเพิ่ม/ลดจำนวนตำแหน่ง ตัวอย่างเช่น การวิเคราะห์ต้นทุน ค่าใช้จ่ายแล้ว พบว่าการกำหนดกรอบตำแหน่งในประเภททั่วไปอาจมีความเหมาะสมน้อยกว่าการ กำหนดตำแหน่งประเภทวิชาการในบางลักษณะงาน ทั้ง ๆ ที่ใช้ต้นทุนไม่แตกต่างกันมาก รวมถึงในการ พิจารณาที่กระบวนการทำงานก็พบว่า เป็นลักษณะงานในเชิงการวิเคราะห์ในสายอาชีพมากกว่างานใน เชิงปฏิบัติงาน และส่วนราชการอื่นก็กำหนดตำแหน่งในงานลักษณะนี้เป็นตำแหน่งประเภทวิชาการ ถ้า เกิดกรณีเช่นนี้ก็น่าจะมีเหตุผลเพียงพอที่จะกำหนดกรอบอัตรากำลังในลักษณะงานนี้เป็นตำแหน่ง ประเภทวิชาการ โดยไม่ได้เพิ่มจำนวนตำแหน่งของส่วนราชการเลย โดยสรุปอาจกล่าวได้ว่า กรอบ แนวคิดการวิเคราะห์อัตรากำลัง (Effective Man Power Planning Framework) นี้จะเป็นแนวทางให้ ส่วนราชการสามารถมีข้อมูลเชิงวิเคราะห์อย่างเพียงพอในการที่จะอธิบายเหตุผลเชิงวิชาการสำหรับการ วางแผนกรอบอัตรากำลังที่เหมาะสมตามภารกิจงานของแต่ละส่วนราชการ นอกจากนั้นการรวบรวม ข้อมูลโดยวิธีการดังกล่าวจะทำให้ส่วนราชการ สามารถนำข้อมูลเหล่านี้ไปใช้ประโยชน์ในเรื่องอื่น ๆ เช่น

- การใช้ข้อมูลที่หลากหลายจะทำให้เกิดการยอมรับได้มากกว่าโดยเปรียบเทียบหาก จะต้องมีการเกลี่ยอัตรากำลังระหว่างหน่วยงาน
- การจัดทำกระบวนการจริง (Work process) จะทำให้ได้เวลามาตรฐานที่จะสามารถ นำไปใช้วัดประสิทธิภาพในการทำงานของบุคคลได้อย่างถูกต้อง รวมถึงในระยะยาวส่วนราชการสามารถ นำผลการจัดทำกระบวนการและเวลามาตรฐานนี้ไปวิเคราะห์เพื่อการปรับปรุงกระบวนการ (Process Re-engineer) อันจะนำไปสู่การใช้อัตรากำลังที่เหมาะสมและมีประสิทธิภาพมากขึ้น
- การเก็บข้อมูลผลงาน จะทำให้สามารถพยากรณ์แนวโน้มของภาระงาน ซึ่งจะเป็น ประโยชน์ในอนาคตต่อส่วนราชการในการเตรียมทรัพยากรศาสตร์ในการทำงาน เพื่อรองรับภารกิจที่จะ เพิ่ม/ลดลง

#### ๔. สภาพปัญหาของพื้นที่และความต้องการของประชาชน

เพื่อให้การจัดทำแผนอัตรากำลัง ๓ ปี ประจำปีงบประมาณ พ.ศ. ๒๕๖๔ - ๒๕๖๖ ของ องค์การบริหารส่วนตำบลปราณบุรี มีความครบถ้วน สามารถดำเนินการตามอำนาจหน้าที่ได้อย่างมี ประสิทธิภาพ จึงได้วิเคราะห์สภาพปัญหาในเขตพื้นที่ขององค์การบริหารส่วนตำบล ว่ามีปัญหอะไร ความจำเป็นพื้นฐาน และความต้องการของประชาชนในเขตพื้นที่ สรุปดังนี้

สภาพปัญหาของเขตพื้นที่ที่รับผิดชอบและความต้องการของประชาชน โดยแบ่งออกเป็น  
ด้านต่าง ๆ

**๑. ปัญหาโครงสร้างพื้นฐาน**

- ๑.๑ การคมนาคมขนส่งระหว่างหมู่บ้านไม่สะดวก
- ๑.๒ ไฟฟ้าสาธารณะไม่เพียงพอ

**๒. ปัญหาการผลิต การตลาด รายได้และการมีงานทำ**

- ๒.๑ การประกอบอาชีพในหมู่บ้าน
  - ปัญหาการขาดความรู้ โอกาสในการประกอบอาชีพ
  - ปัญหาการขาดการรวมกลุ่มอาชีพ
- ๒.๒ ความรู้ทางด้านเทคโนโลยี การพัฒนาการเกษตร

**๓. ปัญหาสาธารณสุข และการอนามัย**

- ๓.๑ ปัญหาแหล่งข้อมูลข่าวสารด้านสาธารณสุข และอนามัย
- ๓.๒ ปัญหาการแพร่ระบาดของยาเสพติด
- ๓.๓ ปัญหาการให้บริการสุขภาพของผู้สูงอายุ , เด็ก , สตรี และคนพิการ ไม่ทั่วถึง
- ๓.๔ ปัญหาการแพร่ระบาดและการป้องกันยุงลาย โรคพิษสุนัขบ้า

**๔. ปัญหาน้ำกิน - น้ำใช้ เพื่อการเกษตร**

- ๔.๑ การขาดแคลนน้ำสำหรับอุปโภค - บริโภคในฤดูแล้ง
- ๔.๒ ระบบประปาหมู่บ้าน และประปาส่วนภูมิภาคไม่เพียงพอ

**๕. ปัญหาขาดความรู้เพื่อการปรับปรุงคุณภาพชีวิต**

- ๕.๑ ปัญหาการขาดแหล่งข้อมูลข่าวสาร
- ๕.๒ การขาดโอกาสในการศึกษาและการศึกษานอกระบบ

**๖. ปัญหาทรัพยากรธรรมชาติ**

- ๖.๑ น้ำในคลองชลประทาน/คลองธรรมชาติ มีน้ำเค็มเข้าถึงในบางฤดูกาล ไม่สามารถนำ  
น้ำ มาใช้ในการประกอบอาชีพเกษตรกรรม และอุปโภค - บริโภค ได้
- ๖.๒ คลองตื้นเขิน มีวัชพืชขึ้นปกคลุมทำให้การระบายน้ำไม่สะดวก

**๗. ปัญหาการบริหาร และการจัดการขององค์การบริหารส่วนตำบล**

- ๗.๑ ความเข้มแข็งขององค์กรภาคประชาชน
- ๗.๒ บุคลากรภาคปฏิบัติมีไม่เพียงพอ

ความต้องการของประชาชน

**๑. ความต้องการด้านโครงสร้างพื้นฐาน**

- ๑.๑ ขุดลอกคลอง , สร้างสะพาน คสล. , วางท่อระบายน้ำ
- ๑.๒ ปรับปรุงซ่อมแซมถนนลูกรัง หินคลุกและปรับปรุงผิวถนนลาดยาง
- ๑.๓ ติดตั้งไฟฟ้าสาธารณะเพิ่มขึ้น

**๒. ความต้องการด้านการผลิต การตลาด รายได้ และการมีงานทำ**

- ๒.๑ จัดตั้งศูนย์ข้อมูลในการผลิตทางการเกษตร
- ๒.๒ ฝึกอบรมความรู้ ด้านวิชาการ และการศึกษาดูงาน
- ๒.๓ สนับสนุนเงินทุนพร้อมอุปกรณ์
- ๒.๔ ให้ความรู้ทางด้านเทคโนโลยีที่ทันสมัย

### ๓. ความต้องการด้านสาธารณสุข และอนามัย

- ๓.๑ ฝึกอบรมให้ความรู้ทางโภชนาการอนามัยแม่ และเด็ก
- ๓.๒ ให้ความรู้ด้านสุขศึกษา
- ๓.๓ ให้มีการป้องกันและแก้ไขปัญหาหาเสฟติด กำจัดยุงลายและรณรงค์โรคพิษสุนัข
- ๓.๔ ต้องการดูแลสุขภาพผู้สูงอายุ , เด็ก , สตรี และคนพิการ สงเคราะห์ผู้สูงอายุ

### ๔. ความต้องการด้านน้ำกิน - น้ำใช้ เพื่อการเกษตร

- ๔.๑ ให้มีการขุดลอกคลองส่งน้ำ และกำจัดวัชพืช
- ๔.๒ ให้มีการขยายเขตประปาหมู่บ้าน/ประปาส่วนภูมิภาค ทุกหมู่บ้าน

### ๕. ความต้องการด้านความรู้ เพื่อการปรับปรุงคุณภาพชีวิต

- ๕.๑ ฝึกอบรมให้ความรู้ด้านอาชีพ มีศูนย์ข้อมูล ห้องสมุดชุมชน
- ๕.๒ ให้ความรู้ด้านการจัดการศึกษา การศึกษานอกระบบ
- ๕.๓ ให้ความรู้เกี่ยวกับการป้องกัน และแก้ไขปัญหาหาเสฟติดต่าง ๆ
- ๕.๔ ฟื้นฟูและส่งเสริมศิลปวัฒนธรรม และภูมิปัญญาท้องถิ่น

### ๖. ความต้องการด้านทรัพยากรธรรมชาติ

- ๖.๑ ฝึกอบรมจัดตั้งเยาวชนด้านการอนุรักษ์ทรัพยากรธรรมชาติและสิ่งแวดล้อม
- ๖.๒ ขุดลอกคลองที่ตื้นเขิน และกำจัดวัชพืช

### ๗. ความต้องการด้านการบริหาร และจัดการขององค์การบริหารส่วนตำบล

- ๗.๑ จัดประชุมประชาคมสร้างความเข้มแข็งให้กับองค์กรภาคประชาชน กลุ่มสตรี , กลุ่มอาสา  
อื่นๆ
- ๗.๒ จัดหาบุคลากรให้เพียงพอในการปฏิบัติงาน

## ๕. ภารกิจ อำนาจหน้าที่ขององค์การบริหารส่วนตำบล

การพัฒนาท้องถิ่นขององค์การบริหารส่วนตำบลปราณบุรี นั้น เป็นการสร้างความเข้มแข็งของชุมชนในการร่วมคิดร่วมแก้ไขปัญหาร่วมสร้างร่วมจัดทำส่งเสริมความเข้มแข็งของชุมชน ในเขตพื้นที่ขององค์การบริหารส่วนตำบลปราณบุรีให้มีส่วนร่วมในการพัฒนาท้องถิ่นในทุกด้าน การพัฒนาองค์การบริหารส่วนตำบลปราณบุรีจะสมบูรณ์ได้ จำเป็นต้องอาศัยความร่วมมือของชุมชน ในพื้นที่เกิดความตระหนักร่วมกันแก้ไขปัญหาและความเข้าใจในแนวทางแก้ไขปัญหากันอย่างจริงจัง องค์การบริหารส่วนตำบลปราณบุรียังได้เน้นให้คนเป็นศูนย์กลางของการพัฒนาในทุกกลุ่มทุกวัยของประชากร นอกจากนั้นยังได้ เน้นการส่งเสริม และสนับสนุนให้การศึกษาคู่ก่อนวัยเรียน และพัฒนาเยาวชนให้พร้อมที่จะเป็นบุคลากรที่มีคุณภาพโดยยึดกรอบแนวทางในการจัดระเบียบการศึกษา ส่วนด้านพัฒนาอาชีพ นั้น จะเน้นพัฒนาเศรษฐกิจชุมชนพึ่งตนเองในท้องถิ่น และยังจัดให้ตั้งเศรษฐกิจแบบพอเพียงโดยส่วนรวม

การวิเคราะห์ภารกิจ อำนาจหน้าที่ขององค์การบริหารส่วนตำบล ตามพระราชบัญญัติสภาตำบลและองค์การบริหารส่วนตำบล พ.ศ.๒๕๓๗ (แก้ไขเพิ่มเติมถึงฉบับที่ ๖) และตามพระราชบัญญัติกำหนดแผนและขั้นตอนการกระจายอำนาจให้องค์กรปกครองส่วนท้องถิ่น พ.ศ. ๒๕๔๒ และรวบรวมกฎหมายอื่นของ อบต. ใช้เทคนิค SWOT เข้ามาช่วย ทั้งนี้ เพื่อให้ทราบว่าองค์การบริหารส่วนตำบล มีอำนาจหน้าที่ที่จะเข้าไปดำเนินการแก้ไขปัญหาในเขตพื้นที่ให้ตรงกับความต้องการของประชาชนได้อย่างไร โดยวิเคราะห์จุดแข็ง จุดอ่อน โอกาส ภัยคุกคาม ในการดำเนินการตามภารกิจตาม



หลัก SWOT องค์การบริหารส่วนตำบลปรางบุรีกำหนดวิธีการดำเนินการตามภารกิจสอดคล้องกับแผนพัฒนาเศรษฐกิจและสังคมแห่งชาติ แผนยุทธศาสตร์จังหวัด แผนชุมชนแผนพัฒนาตำบล ตามนโยบายของรัฐบาลผู้บริหารท้องถิ่น ทั้งนี้สามารถวิเคราะห์ภารกิจให้ตรงกับสภาพปัญหา โดยสามารถกำหนดแบ่งภารกิจได้ ซึ่งภารกิจดังกล่าวถูกกำหนดอยู่ในพระราชบัญญัติสภาตำบลและองค์การบริหารส่วนตำบล พ.ศ. ๒๕๓๗ (แก้ไขเพิ่มเติมถึงฉบับที่ ๖) และตามพระราชบัญญัติกำหนดแผนและขั้นตอนการกระจายอำนาจให้องค์กรปกครองส่วนท้องถิ่น พ.ศ. ๒๕๔๒ ดังนี้

#### ๕.๑ ด้านโครงสร้างพื้นฐาน มีภารกิจที่เกี่ยวข้องดังนี้

- (๑) จัดให้มีและบำรุงรักษาทางน้ำและทางบก (มาตรา ๖๗(๑))
- (๒) ให้มีน้ำเพื่อการอุปโภค บริโภค และการเกษตร (มาตรา ๖๘(๑))
- (๓) ให้มีและบำรุงการไฟฟ้าหรือแสงสว่างโดยวิธีอื่น (มาตรา ๖๘(๒))
- (๔) ให้มีและบำรุงรักษาทางระบายน้ำ (มาตรา ๖๘(๓))
- (๕) การสาธารณสุขโรคและการก่อสร้างอื่น ๆ (มาตรา ๑๖(๔))
- (๖) การสาธารณสุขการ (มาตรา ๑๖(๕))

#### ๕.๒ ด้านส่งเสริมคุณภาพชีวิต มีภารกิจที่เกี่ยวข้อง ดังนี้

- (๑) ส่งเสริมการพัฒนาสตรี เด็ก เยาวชน ผู้สูงอายุ และผู้พิการ (มาตรา ๖๗(๖))
- (๒) ป้องกันโรคและระงับโรคติดต่อ (มาตรา ๖๗(๓))
- (๓) ให้มีและบำรุงสถานที่ประชุม การกีฬาการพักผ่อนหย่อนใจและสวนสาธารณะ (มาตรา ๖๘(๔))
- (๔) การสังคมสงเคราะห์ และการพัฒนาคุณภาพชีวิตเด็ก สตรี คนชรา และผู้ด้อยโอกาส (มาตรา ๑๖(๑๐))
- (๕) การปรับปรุงแหล่งชุมชนแออัดและการจัดการเกี่ยวกับที่อยู่อาศัย (มาตรา ๑๖(๒))
- (๖) การส่งเสริมประชาธิปไตย ความเสมอภาค และสิทธิเสรีภาพของประชาชน (มาตรา ๑๖(๕))
- (๗) การสาธารณสุข การอนามัยครอบครัวและการรักษาพยาบาล (มาตรา ๑๖(๑๙))

#### ๕.๓ ด้านการจัดระเบียบชุมชน สังคม และการรักษาความสงบเรียบร้อย มีภารกิจที่เกี่ยวข้อง ดังนี้

- (๑) การป้องกันและบรรเทาสาธารณภัย (มาตรา ๖๗(๔))
- (๒) การคุ้มครองดูแลและรักษาทรัพย์สินอันเป็นสาธารณสมบัติของแผ่นดิน (มาตรา ๖๘(๘))
- (๓) การผังเมือง (มาตรา ๖๘(๑๓))
- (๔) จัดให้มีที่จอดรถ (มาตรา ๑๖(๓))
- (๕) การรักษาความสะอาดและความเป็นระเบียบเรียบร้อยของบ้านเมือง (มาตรา ๑๖(๑๗))
- (๖) การควบคุมอาคาร (มาตรา ๑๖(๒๘))

#### ๕.๔ ด้านการวางแผน การส่งเสริมการลงทุน พาณิชยกรรมและการท่องเที่ยว มีภารกิจที่เกี่ยวข้อง ดังนี้

- (๑) ส่งเสริมให้มีอุตสาหกรรมในครอบครัว (มาตรา ๖๘(๖))
- (๒) ให้มีและส่งเสริมกลุ่มเกษตรกร และกิจการสหกรณ์ (มาตรา ๖๘(๕))
- (๓) บำรุงและส่งเสริมการประกอบอาชีพของราษฎร (มาตรา ๖๘(๗))

- (๔) ให้มีตลาด (มาตรา ๖๘(๑๐))
- (๕) การท่องเที่ยว (มาตรา ๖๘(๑๒))
- (๖) กิจกรรมเกี่ยวกับการพาณิชย์ (มาตรา ๖๘(๑๑))
- (๗) การส่งเสริม การฝึกและประกอบอาชีพ (มาตรา ๑๖(๖))
- (๘) การพาณิชย์กรรมและการส่งเสริมการลงทุน (มาตรา ๑๖(๗))

**๕.๕ ด้านการบริหารจัดการและการอนุรักษ์ทรัพยากรธรรมชาติและสิ่งแวดล้อม  
มีภารกิจที่เกี่ยวข้อง ดังนี้**

- (๑) คุ้มครอง ดูแล และบำรุงรักษาทรัพยากรธรรมชาติและสิ่งแวดล้อม (มาตรา ๖๗(๓))
- (๒) รักษาความสะอาดของถนน ทางน้ำ ทางเดิน และที่สาธารณะ รวมทั้งกำจัดมูลฝอย และสิ่งปฏิกูล (มาตรา ๖๗(๒))
- (๓) การจัดการสิ่งแวดล้อมและมลพิษต่าง ๆ (มาตรา ๖๗(๑๒))

**๕.๖ ด้านการศาสนา ศิลปะวัฒนธรรม จารีตประเพณี และภูมิปัญญาท้องถิ่น  
มีภารกิจที่เกี่ยวข้อง ดังนี้**

- (๑) บำรุงรักษาศิลปะ จารีตประเพณี ภูมิปัญญาท้องถิ่น และวัฒนธรรมอันดีของท้องถิ่น (มาตรา ๖๗(๘))
- (๒) ส่งเสริมการศึกษา ศาสนา และวัฒนธรรม (มาตรา ๖๗(๕))
- (๓) การจัดการศึกษา (มาตรา ๑๖(๙))
- (๔) การส่งเสริมการกีฬา จารีตประเพณี และวัฒนธรรมอันดีงามของท้องถิ่น (มาตรา ๑๗(๑๘))

**๕.๗ ด้านการบริหารจัดการและการสนับสนุนการปฏิบัติการของส่วนราชการและ  
องค์กรปกครองส่วนท้องถิ่น มีภารกิจที่เกี่ยวข้อง ดังนี้**

- (๑) สนับสนุนสภาพตำบลและองค์กรปกครองส่วนท้องถิ่นอื่นในการพัฒนาท้องถิ่น (มาตรา ๔๕(๓))
- (๒) ปฏิบัติหน้าที่อื่นตามที่ทางราชการมอบหมายโดยจัดสรรงบประมาณหรือบุคลากรให้ตามความจำเป็นและสมควร (มาตรา ๖๗(๙))
- (๓) ส่งเสริมการมีส่วนร่วมของราษฎร ในการมีมาตรการป้องกัน (มาตรา ๑๖(๑๖))
- (๔) การประสานและให้ความร่วมมือในการปฏิบัติหน้าที่ขององค์กรปกครองส่วนท้องถิ่น (มาตรา ๑๗(๓))
- (๕) การสร้างและบำรุงรักษาทางบกและทางน้ำที่เชื่อมต่อระหว่างองค์กรปกครองส่วนท้องถิ่นอื่น (มาตรา ๑๗(๑๖))

ภารกิจทั้ง ๗ ด้านตามที่กฎหมายกำหนดให้อำนาจองค์การบริหารส่วนตำบลสามารถจะแก้ไขปัญหาขององค์การบริหารส่วนตำบลปราณบุรีได้เป็นอย่างดี มีประสิทธิภาพและประสิทธิผล โดยคำนึงถึงความต้องการของประชาชนในเขตพื้นที่ประกอบด้วย การดำเนินการขององค์การบริหารส่วนตำบล จะต้องสอดคล้องกับแผนพัฒนาเศรษฐกิจและสังคมแห่งชาติ แผนยุทธศาสตร์จังหวัด แผนชุมชน แผนพัฒนาตำบล นโยบายของรัฐบาล และนโยบายของผู้บริหารขององค์การบริหารส่วนตำบลเป็นสำคัญ

## วิสัยทัศน์ขององค์การบริหารส่วนตำบลปรานบุรี

“เป็นพื้นที่เกษตรกรรมแบบยั่งยืนโดยยึดตามหลักปรัชญาเศรษฐกิจพอเพียง เป็นศูนย์กลางทางด้านการศึกษา ศาสนา วัฒนธรรมประเพณี และการท่องเที่ยว เน้นการมีส่วนร่วมของประชาชนในการพัฒนา นำบ้านเมืองไปสู่ชุมชนที่เข้มแข็ง พึ่งพาตัวเองได้”

### พันธกิจ

๑. พัฒนาระบบการเกษตรกรรมและปศุสัตว์
๒. ปรับปรุงโครงสร้างพื้นฐานให้ได้มาตรฐาน
๓. รณรงค์รักษาทรัพยากรธรรมชาติและสิ่งแวดล้อม
๔. ปรับปรุงพัฒนาระบบสาธารณสุข การกีฬา และการคุ้มครองผู้บริโภค
๕. ส่งเสริมสนับสนุนการศึกษา ศาสนา ศิลปวัฒนธรรมและเทคโนโลยี
๖. พัฒนาด้านการเมืองการบริหาร
๗. รักษาความปลอดภัยในชีวิตและทรัพย์สินของประชาชน
๘. พัฒนาเจ้าหน้าที่ของรัฐ

### ยุทธศาสตร์

๑. การพัฒนาด้านโครงสร้างพื้นฐานอย่างเป็นระบบและมีประสิทธิภาพ  
กลยุทธ์/แนวทางการพัฒนา
  - ๑.๑ แนวทางการก่อสร้างปรับปรุงบำรุงถนน สะพาน ทางเท้า ท่อระบายน้ำให้ตีมีมาตรฐาน
  - ๑.๒ แนวทางการพัฒนาระบบไฟฟ้าสาธารณะให้ครอบคลุมทุกพื้นที่
  - ๑.๓ แนวทางการขยายปรับปรุงระบบประปาให้ครอบคลุมทุกพื้นที่
๒. การพัฒนาด้านการจัดการทรัพยากรธรรมชาติและสิ่งแวดล้อม  
กลยุทธ์/แนวทางการพัฒนา
  - ๒.๑ แนวทางฟื้นฟูทรัพยากรธรรมชาติและสิ่งแวดล้อมให้มีสภาพที่ดีขึ้น
  - ๒.๒ แนวทางส่งเสริมให้ภาครัฐและประชาชนมีส่วนร่วมในการพัฒนาทรัพยากรธรรมชาติและสิ่งแวดล้อม
๓. การพัฒนาทรัพยากรมนุษย์และสังคมให้มีคุณภาพอย่างยั่งยืน  
กลยุทธ์/แนวทางการพัฒนา
  - ๓.๑ แนวทางพัฒนาคุณภาพการศึกษาให้ได้มาตรฐานการศึกษาของชาติ
  - ๓.๒ แนวทางการส่งเสริมการศึกษาของชุมชน
  - ๓.๓ แนวทางส่งเสริมและสนับสนุนการกีฬาและนันทนาการ
  - ๓.๔ แนวทางการพัฒนาบริการสาธารณสุขมูลฐานให้มีประสิทธิภาพ
  - ๓.๕ แนวทางส่งเสริมสวัสดิการและให้การสงเคราะห์ผู้สูงอายุ ผู้พิการ ผู้ป่วยเอดส์ และผู้ด้อยโอกาสทางสังคม
  - ๓.๖ แนวทางส่งเสริมระบบป้องกันภัยพลเรือน
๔. การพัฒนาด้านการสร้างเสริมความเข้มแข็งของชุมชน  
กลยุทธ์/แนวทางการพัฒนา
  - ๔.๑ แนวทางพัฒนาระบบเศรษฐกิจของชุมชน
  - ๔.๒ แนวทางการส่งเสริมในการพัฒนาชุมชน

๕. การพัฒนาการท่องเที่ยว และอนุรักษ์ วัฒนธรรมประเพณี

กลยุทธ์/แนวทางการพัฒนา

๕.๑ แนวทางการส่งเสริม พัฒนาสถานที่ท่องเที่ยว และประชาสัมพันธ์การท่องเที่ยว

เชิงอนุรักษ์

๕.๒ แนวทางการส่งเสริมและอนุรักษ์ประเพณี วัฒนธรรมท้องถิ่น และภูมิปัญญา

ท้องถิ่น

๖. การพัฒนาด้านการบริหารจัดการอย่างมีประสิทธิภาพและการจัดการที่ดีขององค์กร

กลยุทธ์/แนวทางการพัฒนา

๖.๑ แนวทางการส่งเสริมและสนับสนุนให้ประชาชนมีส่วนร่วมในการบริหารงานของ อบต.

๖.๒ แนวทางการส่งเสริม เสริมสร้างศักยภาพในการบริหารงานของผู้บริหาร และเจ้าหน้าที่

ผู้ปฏิบัติงาน

๖.๓ แนวทางการจัดหา และพัฒนาเครื่องมือ อุปกรณ์ตลอดจนการพัฒนากระบวนการ

บริหารงาน

เป้าประสงค์

๑. การบริการด้านโครงสร้างพื้นฐานให้มีความสะดวกและรวดเร็ว

๒. มลภาวะและสิ่งแวดล้อมไม่เป็นพิษทำให้ชุมชนน่าอยู่อย่างสงบสุข

๓. ดำเนินการให้ประชาชนมีคุณภาพชีวิตที่ดี ได้รับการศึกษาที่มีคุณภาพ มีความปลอดภัยในชีวิตและทรัพย์สิน มีรายได้เพียงพอสามารถพึ่งตนเองได้

๔. การส่งเสริมความเข้มแข็งของชุมชน การสังคมสงเคราะห์แก่ประชาชน รวมทั้งการสร้างสังคมน่าอยู่

๕. ส่งเสริมการท่องเที่ยว การอนุรักษ์ศิลปวัฒนธรรมขนบธรรมเนียมประเพณี และภูมิปัญญาท้องถิ่นให้อยู่ยั่งยืนนาน

๖. ส่งเสริมให้ประชาชนมีส่วนร่วมในการบริหารงาน ได้รับความสะดวก และพึงพอใจต่อการบริหาร การบริการของภาครัฐ

ตัวชี้วัด

๑. การก่อสร้างปรับปรุงโครงสร้างพื้นฐานครอบคลุมทั้งตำบล

๒. การจัดการทรัพยากรธรรมชาติและสิ่งแวดล้อมได้รับการปรับปรุงให้มีสภาพที่ดีมากขึ้น

๓. ประชาชนมีการศึกษาที่สูงขึ้น สามารถสร้างอาชีพสร้างรายได้เพียงพอและพึ่งพา

ตัวเองได้

๔. ประชาชนมีคุณภาพชีวิตที่ดีมากขึ้น

๕. ประชาชนมีความรู้และมีส่วนร่วมในการพัฒนาการท่องเที่ยว และอนุรักษ์

ศิลปวัฒนธรรมประเพณีและภูมิปัญญาท้องถิ่นมากขึ้น

๖. ร้อยละความพึงพอใจของประชาชนที่มีต่อการปฏิบัติงานของเจ้าหน้าที่

### ค่าเป้าหมาย

๑. ด้านการได้รับบริการด้านโครงสร้างพื้นฐานให้มีความสะดวกและรวดเร็ว
๒. มลภาวะและสิ่งแวดล้อมไม่เป็นพิษทำให้ชุมชนน่าอยู่อย่างสงบสุข
๓. ประชาชนมีศักยภาพมีรายได้เพียงพอสามารถพึ่งตนเองได้
๔. ประชาชนมีคุณภาพชีวิตที่ดี
๕. ประชาชนมีความรู้และบำรุงรักษาศิลปวัฒนธรรมอันดีงาม
๖. การบริหารจัดการภาครัฐที่ดีและมีส่วนร่วมจากทุกภาคส่วน

### กลยุทธ์

๑. ส่งเสริมสนับสนุนการวางระบบการพัฒนาด้านโครงสร้างพื้นฐานให้สอดคล้องกับความต้องการจำเป็นและความต้องการของประชาชน ก่อสร้าง ปรับปรุงเส้นทางคมนาคมอย่างทั่วถึง
๒. พัฒนาฟื้นฟูและอนุรักษ์ธรรมชาติและสิ่งแวดล้อม แหล่งน้ำ ลุ่มน้ำลำคลองและป่าไม้ให้มีความอุดมสมบูรณ์ สร้างจิตสำนึกเพื่อป้องกันและแก้ไขปัญหามลพิษและปัญหาสิ่งแวดล้อมของชุมชน จัดทำระบบกำจัดขยะรวม และจัดการขยะมูลฝอยและสิ่งปฏิกูล
๓. ส่งเสริมชุมชนให้เข้มแข็ง พัฒนาบทบาทของผู้นำชุมชน คณะกรรมการหมู่บ้านและชุมชนให้พัฒนาบทบาทและคุณภาพชีวิตของเด็ก เยาวชน สตรี ผู้สูงอายุ ผู้พิการ ผู้ด้อยโอกาส
๔. ส่งเสริมและพัฒนาระบบการศึกษา บุคลากรด้านการศึกษา ครู นักเรียน ให้เป็นผู้มีคุณภาพมีทักษะและศักยภาพตามมาตรฐาน
๕. พัฒนาฟื้นฟูและส่งเสริมกิจกรรมด้านศาสนา ศิลปวัฒนธรรมและประเพณีของชุมชน ท้องถิ่นอนุรักษ์สืบสานต่อและเชื่อมโยงสู่กิจกรรมการท่องเที่ยว
๖. ปรับปรุงโครงสร้างการบริหารงาน นำระบบสารสนเทศมาใช้ในการบริหารงานภายในองค์กร สนับสนุนบุคลากรในสังกัดให้ได้รับการศึกษาอบรม การทำวิจัย เพิ่มพูนความรู้ เพิ่มประสิทธิภาพในการปฏิบัติราชการ

### จุดยืนทางยุทธศาสตร์

๑. การพัฒนาชุมชนให้น่าอยู่มีความเข้มแข็ง โดยได้รับบริการสาธารณะด้านโครงสร้างพื้นฐานที่จำเป็นเพื่อรองรับการขยายตัวของชุมชนและเศรษฐกิจ
๒. การฟื้นฟูทรัพยากรธรรมชาติและสิ่งแวดล้อม การกำจัดขยะมูลฝอยสิ่งปฏิกูลและมลภาวะสิ่งแวดล้อมที่มีอย่างยั่งยืน
๓. การส่งเสริมชุมชนให้เข้มแข็งและพัฒนาศักยภาพคนและความเข้มแข็งของชุมชนในการพึ่งตนเอง
๔. การส่งเสริมการศึกษาให้มีคุณภาพมากขึ้น
๕. การพัฒนาระบบการศึกษาและส่งเสริมศิลปวัฒนธรรมท้องถิ่น
๖. การพัฒนาระบบการบริหารจัดการภาครัฐที่ดีและมีส่วนร่วมจากทุกภาคส่วน

## การวิเคราะห์กรอบการจัดทำยุทธศาสตร์ขององค์กรปกครองส่วนท้องถิ่น

จุดแข็ง (Strengths)	จุดอ่อน (Weaknesses)
๑. ประชาชนให้ความร่วมมือและมีส่วนร่วมในกิจกรรมต่างๆ ที่เกี่ยวข้องกับภารกิจของปกครอง ๒. ระบบการบริหารจัดการขององค์กรมีความเข้มแข็ง ๓. มีแม่น้ำสายหลักและคลองส่งน้ำ พื้นที่อุดมสมบูรณ์เหมาะสำหรับทำการเกษตร ๔. ด้านการศึกษามีการพัฒนาอย่างมีประสิทธิภาพ เป็นโรงเรียนต้นแบบ	๑. ขาดแคลนเครื่องมือและอุปกรณ์ในการทำงานที่มีประสิทธิภาพและทันสมัย ๒. กลุ่มอาชีพ กลุ่มเกษตรกรไม่มีการรวมกลุ่มแบบเข้มแข็ง ๓. เกษตรกรส่วนใหญ่ยากจน มีปัญหาหนี้สินเรื้อรัง ๔. เกษตรกรขาดความรู้ ทักษะในการเพิ่มมูลค่าสินค้าเกษตร ขาดทักษะการบริหารจัดการด้านการตลาด
โอกาส (Opportunities)	อุปสรรค (Threats)
๑. รัฐบาลมีนโยบายที่เอื้อให้องค์กรปกครองส่วนท้องถิ่นได้มีอำนาจหน้าที่ในการบริหารงานอย่างเต็มที่ ในการแก้ไขปัญหาในท้องถิ่นและพัฒนาท้องถิ่นของตน ๒. ได้รับการจัดสรรงบประมาณเพิ่มมากขึ้น ๓. การดำเนินชีวิตตามพระราชดำริของพระบาทสมเด็จพระเจ้าอยู่หัวตามปรัชญาเศรษฐกิจแบบพอเพียง	๑. ปริมาณน้ำไม่เพียงพอกับการเกษตร ๒. หน่วยงานภาครัฐไม่ให้ความสำคัญการดูแลประกันราคาผลผลิตของเกษตรกร ส่งผลให้ราคาตกต่ำ ๓. รายได้ที่ได้รับการจัดสรรน้อยเมื่อเทียบกับปริมาณงานที่ต้องพัฒนา

จากการวิเคราะห์สภาพตำบลปรามบุรีด้วยเทคนิค SWOT Analysis แล้วทำให้ทราบว่า องค์กรบริหารส่วนตำบลปรามบุรี มีระบบการบริหารและจัดการที่ดี มีความเข้มแข็ง และยังได้รับความร่วมมือ ร่วมใจ ในการร่วมทำกิจกรรมต่าง ๆ จากราษฎรในตำบล บุคลากรผู้ปฏิบัติงาน มีศักยภาพในการทำงาน ชุมชนมีการรวมกลุ่มเพื่อทำอาชีพเสริมสร้างรายได้หลังจากการทำนา ด้านจุดอ่อน ขาดแคลนเครื่องมืออุปกรณ์ในการทำงานที่มีประสิทธิภาพและทันสมัย กลุ่มอาชีพไม่มีระบบการบริหารจัดการด้านการตลาดที่ดีและเกษตรกรมีปัญหาหนี้สิน จากการวิเคราะห์ดังกล่าว ยังมีโครงการอีกจำนวนมากที่ต้องดำเนินการพัฒนา แต่องค์กรบริหารส่วนตำบลมีข้อจำกัดในด้านงบประมาณ/รายได้

หมายเหตุ : มาตรา ๖๗,๖๘ หมายถึง พ.ร.บ.สภาตำบลและองค์การบริหารส่วนตำบล พ.ศ. ๒๕๓๗ แก้ไขเพิ่มเติมถึง(ฉบับที่ ๖) มาตรา ๑๖,๑๗ และ ๔๕ หมายถึง พ.ร.บ.กำหนดแผนและขั้นตอนกระจายอำนาจให้แก่องค์กรปกครองส่วนท้องถิ่น พ.ศ. ๒๕๔๒

### การวิเคราะห์บุคลากร

การวิเคราะห์บุคลากร ( Personal Analysis) ใช้หลักการวิเคราะห์แบบ SWOT ซึ่งเป็นการวิเคราะห์แบบเดียวกับการวางแผนพัฒนาองค์การบริหารส่วนตำบลที่กรมส่งเสริมการปกครองท้องถิ่นกำหนดไว้ เพื่อให้การอ่านผลการวิเคราะห์เป็นไปในทางเดียวกันและเข้าใจได้ง่าย

จุดแข็ง (Strengths)	จุดอ่อน (Weaknesses)
<ol style="list-style-type: none"> <li>๑. มีเจ้าหน้าที่และผู้รับผิดชอบในแต่ละตำแหน่งชัดเจน สามารถปฏิบัติงานได้สะดวกรวดเร็วทันต่อเหตุการณ์</li> <li>๒. มีการกำหนดส่วนราชการเหมาะสมกับงานที่ปฏิบัติ</li> <li>๓. ส่งเสริมให้มีการใช้ระบบสารสนเทศ และ IT ให้ทันสมัยอยู่เสมอ</li> <li>๔. มีจำนวนเจ้าหน้าที่เพียงพอในการปฏิบัติงาน</li> <li>๕. มีการพัฒนาศึกษาหาความรู้เพิ่มเติม</li> </ol>	<ol style="list-style-type: none"> <li>๑. การปฏิบัติงานภายในส่วนราชการและระหว่างภาคส่วนราชการยังขาดความเชื่อมโยงเกี่ยวพันซึ่งกันและกัน</li> <li>๒. เจ้าหน้าที่ผู้ปฏิบัติงานยังขาดความรู้ที่เป็นระบบและเหมาะสมกับการปฏิบัติงาน</li> <li>๓. เจ้าหน้าที่ที่มีความตระหนักรู้ในหน้าที่และความรับผิดชอบต่องานที่ปฏิบัติค่อนข้างน้อย</li> <li>๔. ขาดการสร้างวัฒนธรรมองค์กร และพัฒนาแนวคิดรวมถึงคุณธรรมและจริยธรรม เพื่อให้เกิดสิ่งจูงใจและขวัญกำลังใจ ที่จะทำให้ข้าราชการและเจ้าหน้าที่ทุ่มเทกำลังกายและความคิดในการปฏิบัติงาน</li> <li>๕. ทำงานในลักษณะใช้ความคิดส่วนตัวเป็นหลัก</li> </ol>
โอกาส (Opportunities)	อุปสรรค (Threats)
<ol style="list-style-type: none"> <li>๑. ประชาชนร่วมมือพัฒนา อบต. ดี</li> <li>๒. มีความคุ้นเคยกันทั้งหมดทุกคน</li> <li>๓. บุคลากรมีถิ่นที่อยู่กระจายทั่วเขต อบต. ทำให้รู้สภาพพื้นที่ ทิศนคติของประชาชนได้ดี</li> <li>๔. บุคลากรมีการพัฒนาความรู้ปริญญาตรีปริญญาโทเพิ่มขึ้น</li> </ol>	<ol style="list-style-type: none"> <li>๑. ระเบียบกฎหมายไม่เอื้อต่อการปฏิบัติงาน</li> <li>๒. กระแสความนิยมของต่างชาติมีผลกระทบต่อคุณภาพชีวิตของประชาชน</li> <li>๓. มีความก้าวหน้าในวงแคบ</li> <li>๔. บุคลากรมีภาระต้องดูแลครอบครัว และต่อสู้ปัญหาเศรษฐกิจ ทำให้มีเวลาให้ชุมชนจำกัด</li> </ol>

## การวิเคราะห์ในระดับองค์กร

จุดแข็ง (Strengths)	จุดอ่อน (Weaknesses)
<ul style="list-style-type: none"> <li>๑. บุคลากรมีความรักถิ่นไม่ต้องการย้ายที่</li> <li>๒. การเดินทางสะดวกทำงานเกินเวลาได้</li> <li>๓. อยู่ในวัยทำงานสามารถรับรู้และปรับตัวได้เร็ว</li> <li>๔. มีความรู้เฉลี่ยระดับปริญญาตรี</li> <li>๕. ผู้บริหารระดับหน่วยงานมีความเข้าใจในการทำงานสามารถสนองตอบนโยบายได้ดี</li> <li>๖. มีระบบบริหารงานบุคคล</li> </ul>	<ul style="list-style-type: none"> <li>๑. ขาดความกระตือรือร้น</li> <li>๒. มีภาระหนี้สินทำให้ทำงานไม่เต็มที่</li> <li>๓. ขาดบุคลากรที่มีความรู้เฉพาะทางวิชาชีพ</li> <li>๔. พื้นที่พัฒนากว้าง ปัญหาทำให้บางสายงานมีบุคลากรไม่เพียงพอหรือไม่มี เช่น นักวิชาการเกษตร นักวิชาการสาธารณสุข</li> <li>๕. วัสดุอุปกรณ์เครื่องมือเครื่องใช้ในงานบริการ สาธารณะบางประเภทไม่มี/ไม่พอ</li> <li>๖. สำนักงานแคบ ข้อมูลเอกสารต่าง ๆ สำหรับใช้อ้างอิง และปฏิบัติมีไม่ครบถ้วน</li> </ul>
โอกาส (Opportunities)	ภัยคุกคาม(Threats)
<ul style="list-style-type: none"> <li>๑. นโยบายรัฐบาลเอื้อต่อการพัฒนาและการแข่งขัน</li> <li>๒. กระทรวงมหาดไทย และกรมส่งเสริมการปกครองท้องถิ่นสนับสนุนการพัฒนาพนักงานส่วนตำบลด้านความก้าวหน้าทางเทคโนโลยีสารสนเทศ</li> <li>๓. อัตราการเจริญเติบโตทางเศรษฐกิจของประเทศ</li> <li>๔. ประชาชนให้ความสนใจต่อการปฏิบัติงานขององค์กรปกครองส่วนท้องถิ่น</li> </ul>	<ul style="list-style-type: none"> <li>๑. มีระบบอุปถัมภ์และกลุ่มพรรคพวกจากความสัมพันธ์แบบเครือญาติ ในชุมชน การดำเนินการทางวินัย เป็นไปได้ยากมักกระทบกลุ่มญาติพี่น้อง</li> <li>๒. ขาดบุคลากรที่มีความเชี่ยวชาญบางสายงานความรู้ที่มีจำกัดทำให้ต้องเพิ่มพูนความรู้ให้หลากหลายจึงจะทำงานได้ ครอบคลุมภารกิจขององค์การบริหารส่วนตำบล</li> <li>๓. งบประมาณน้อยเมื่อเปรียบเทียบกับพื้นที่ จำนวนประชากร และภารกิจ</li> </ul>



## ๖. ภารกิจ และภารกิจรอง ที่องค์การบริหารส่วนตำบลจะดำเนินการ

องค์การบริหารส่วนตำบลปรางบุรี ได้นำภารกิจที่ได้วิเคราะห์ตามข้อ ๕. มากำหนดภารกิจหลัก และภารกิจรองที่ต้องดำเนินการ ดังนี้

### ภารกิจหลัก

๑. ด้านการปรับปรุงโครงสร้างพื้นฐาน
๒. ด้านการส่งเสริมคุณภาพชีวิต
๓. ด้านการจัดระเบียบชุมชน สังคม และการรักษาความสงบเรียบร้อย
๔. ด้านการอนุรักษ์ทรัพยากรธรรมชาติและสิ่งแวดล้อม
๕. ด้านการพัฒนาการเมืองและการบริหาร
๖. ด้านการส่งเสริมการศึกษา
๗. ด้านการป้องกันและบรรเทาสาธารณภัย

### ภารกิจรอง

๑. ด้านการฟื้นฟูวัฒนธรรมและส่งเสริมประเพณีท้องถิ่น
๒. ด้านการสนับสนุนและส่งเสริมศักยภาพกลุ่มอาชีพ
๓. ด้านการส่งเสริมการเกษตรและการประกอบอาชีพทางการเกษตร
๔. ด้านการวางแผน การส่งเสริมการลงทุน

## ๗. สรุปปัญหาและแนวทางในการกำหนดโครงสร้างส่วนราชการและกรอบอัตรากำลัง

องค์การบริหารส่วนตำบลปรางบุรี กำหนดโครงสร้างการแบ่งส่วนราชการออกเป็น ๕ ส่วน ได้แก่ สำนักงานปลัดองค์การบริหารส่วนตำบล กองคลัง กองช่าง กองการศึกษา ศาสนาและวัฒนธรรม กองสวัสดิการสังคม และหน่วยตรวจสอบภายใน โดยกำหนดกรอบอัตรากำลังพนักงานส่วนตำบล ๒๒ อัตรา ลูกจ้างประจำ ๒ อัตรา พนักงานจ้างตามภารกิจ ๑๑ อัตรา พนักงานจ้างทั่วไป ๘ อัตรา รวมกำหนดกรอบอัตรากำลังจำนวนทั้งสิ้น ๔๓ อัตรา ในการจัดทำแผนอัตรากำลัง ๓ ปี (ปีงบประมาณ พ.ศ. ๒๕๖๔ - ๒๕๖๖) ยังไม่มีความจำเป็นต้องปรับแก้ตำแหน่ง ลดตำแหน่ง หรือเพิ่มตำแหน่งแต่อย่างใด เนื่องจากเห็นว่ากรอบอัตรากำลังเดิมมีความเหมาะสมสอดคล้องกับภารกิจและอำนาจหน้าที่แล้ว อีกทั้งองค์การบริหารส่วนตำบลปรางบุรีได้แจ้งความประสงค์ให้คณะกรรมการกลางข้าราชการหรือพนักงานส่วนท้องถิ่น (ก.จ. , ก.ท. และ ก.อบต.) ดำเนินการสรรหาตำแหน่งสายงานผู้บริหารที่ว่าง และร้องขอให้คณะกรรมการกลางการสอบแข่งขันพนักงานส่วนท้องถิ่น (กสอ.) ดำเนินการสอบแข่งขันบุคคลเพื่อบรรจุเป็นข้าราชการส่วนท้องถิ่น และพนักงานส่วนท้องถิ่นในตำแหน่งสายงานผู้ปฏิบัติที่ว่าง ซึ่งคาดว่าองค์การบริหารส่วนตำบลปรางบุรีจะมีบุคลากรเพียงพอต่อการปฏิบัติหน้าที่และปริมาณงานที่เพิ่มมากขึ้น สามารถแก้ไขปัญหาและสนองตอบต่อความต้องการของประชาชน รวมทั้งการพัฒนาท้องถิ่นในด้านต่าง ๆ ให้มีประสิทธิภาพได้มากยิ่งขึ้น



## ๘. โครงสร้างการกำหนดส่วนราชการ

### ๘.๑ โครงสร้าง

จากการที่องค์การบริหารส่วนตำบลปรางบุรี ได้กำหนดภารกิจหลักและภารกิจรองที่จะดำเนินการดังกล่าว โดยองค์การบริหารส่วนตำบลกำหนดตำแหน่งของพนักงานส่วนตำบลและพนักงานจ้างให้ตรงกับภารกิจดังกล่าว และในระยะแรกการกำหนดโครงสร้างส่วนราชการที่จะรองรับการดำเนินการตามภารกิจนั้น อาจกำหนดเป็นภารกิจอยู่ในงาน หรือกำหนดเป็นส่วน และในระยะต่อไปเมื่อมีการดำเนินการตามภารกิจนั้น และองค์การบริหารส่วนตำบลปรางบุรีพิจารณาเห็นว่าภารกิจนั้นมีปริมาณงานมากพอก็อาจจะพิจารณาตั้งเป็นส่วนราชการต่อไป โดยมีการกำหนดโครงสร้างส่วนราชการ ดังนี้

โครงสร้างตามแผนอัตรากำลังปัจจุบัน	โครงสร้างตามแผนอัตรากำลังใหม่	หมายเหตุ
<p><b>ปลัดองค์การบริหารส่วนตำบล</b></p> <p><b>หน่วยตรวจสอบภายใน</b></p> <ul style="list-style-type: none"> <li>- งานตรวจสอบภายใน</li> </ul> <p><b>๑. สำนักงานปลัด อบต.</b></p> <p><b>๑.๑ งานบริหารทั่วไป</b></p> <ul style="list-style-type: none"> <li>- งานสารบรรณ</li> <li>- งานบริหารงานบุคคล</li> <li>- งานเลือกตั้งและทะเบียนข้อมูล</li> <li>- งานอำนวยความสะดวกและข้อมูลข่าวสาร</li> </ul> <p><b>๑.๒ งานนโยบายและแผน</b></p> <ul style="list-style-type: none"> <li>- งานนโยบายและแผน</li> <li>- งานวิชาการ</li> <li>- งานข้อมูลและประชาสัมพันธ์</li> <li>- งานงบประมาณ</li> </ul> <p><b>๑.๓ งานกฎหมายและคดี</b></p> <ul style="list-style-type: none"> <li>- งานกฎหมายและคดี</li> <li>- งานร้องเรียนร้องทุกข์และอุทธรณ์</li> <li>- งานข้อบัญญัติและระเบียบ</li> </ul> <p><b>๑.๔ งานป้องกันและบรรเทาสาธารณภัย</b></p> <ul style="list-style-type: none"> <li>- งานอำนวยความสะดวก</li> <li>- งานป้องกัน</li> <li>- งานฟื้นฟู</li> </ul> <p><b>๑.๕ งานกิจการสภา อบต.</b></p> <ul style="list-style-type: none"> <li>- งานระเบียบข้อบังคับประชุม</li> <li>- งานการประชุม</li> <li>- งานอำนวยความสะดวกและประสานงาน</li> </ul>	<p><b>ปลัดองค์การบริหารส่วนตำบล</b></p> <p><b>หน่วยตรวจสอบภายใน</b></p> <ul style="list-style-type: none"> <li>- งานตรวจสอบภายใน</li> </ul> <p><b>๑. สำนักงานปลัด อบต.</b></p> <p><b>๑.๑ งานบริหารทั่วไป</b></p> <ul style="list-style-type: none"> <li>- งานสารบรรณ</li> <li>- งานบริหารงานบุคคล</li> <li>- งานเลือกตั้งและทะเบียนข้อมูล</li> <li>- งานอำนวยความสะดวกและข้อมูลข่าวสาร</li> </ul> <p><b>๑.๒ งานนโยบายและแผน</b></p> <ul style="list-style-type: none"> <li>- งานนโยบายและแผน</li> <li>- งานวิชาการ</li> <li>- งานข้อมูลและประชาสัมพันธ์</li> <li>- งานงบประมาณ</li> </ul> <p><b>๑.๓ งานกฎหมายและคดี</b></p> <ul style="list-style-type: none"> <li>- งานกฎหมายและคดี</li> <li>- งานร้องเรียนร้องทุกข์และอุทธรณ์</li> <li>- งานข้อบัญญัติและระเบียบ</li> </ul> <p><b>๑.๔ งานป้องกันและบรรเทาสาธารณภัย</b></p> <ul style="list-style-type: none"> <li>- งานอำนวยความสะดวก</li> <li>- งานป้องกัน</li> <li>- งานฟื้นฟู</li> </ul> <p><b>๑.๕ งานกิจการสภา อบต.</b></p> <ul style="list-style-type: none"> <li>- งานระเบียบข้อบังคับประชุม</li> <li>- งานการประชุม</li> <li>- งานอำนวยความสะดวกและประสานงาน</li> </ul>	<p>* ไม่มีการกำหนดงานเพิ่มเติม</p>

โครงสร้างตามแผนอัตรากำลังปัจจุบัน	โครงสร้างตามแผนอัตรากำลังใหม่	หมายเหตุ
<p><b>๑.๖ งานสาธารณสุขและสิ่งแวดล้อม</b></p> <ul style="list-style-type: none"> <li>- งานอนามัยและสิ่งแวดล้อม</li> <li>- งานส่งเสริมสุขภาพและสาธารณสุข</li> <li>- งานรักษาความสะอาด</li> </ul> <p><b>๑.๗ งานส่งเสริมการเกษตร</b></p> <ul style="list-style-type: none"> <li>- งานส่งเสริมการเกษตร</li> <li>- งานส่งเสริมปศุสัตว์</li> </ul> <p><b>๒. กองคลัง</b></p> <p><b>๒.๑ งานการเงินและบัญชี</b></p> <ul style="list-style-type: none"> <li>- งานการเงิน</li> <li>- งานรับเงินเบิกจ่ายเงิน</li> <li>- งานจัดทำฎีกาเบิกจ่ายเงิน</li> <li>- งานเก็บรักษาเงิน</li> <li>- งานการบัญชี</li> <li>- งานทะเบียนการคุมเบิกจ่ายเงิน</li> <li>- งานงบการเงินและงบทดลอง</li> <li>- งานแสดงฐานะทางการเงิน</li> </ul> <p><b>๒.๒ งานพัฒนาและจัดเก็บรายได้</b></p> <ul style="list-style-type: none"> <li>- งานภาษีอากร ค่าธรรมเนียมและค่าเช่า</li> <li>- งานพัฒนารายได้</li> <li>- งานควบคุมกิจการการค้าและค่าปรับ</li> <li>- งานทะเบียนควบคุมและเร่งรัดรายได้</li> </ul> <p><b>๒.๓ งานทะเบียนทรัพย์สินและพัสดุ</b></p> <ul style="list-style-type: none"> <li>- งานทะเบียนทรัพย์สินและแผนที่ภาษี</li> <li>- งานพัสดุ</li> <li>- งานทะเบียนเบิกจ่ายวัสดุครุภัณฑ์</li> </ul> <p><b>๓. กองช่าง</b></p> <p><b>๓.๑ งานก่อสร้าง</b></p> <ul style="list-style-type: none"> <li>- ก่อสร้างและบูรณะถนน</li> <li>- งานก่อสร้างสะพาน เขื่อน ทดน้ำ</li> <li>- งานข้อมูลก่อสร้าง</li> </ul> <p><b>๓.๒ งานออกแบบควบคุมอาคารและผังเมือง</b></p> <ul style="list-style-type: none"> <li>- งานประเมินราคา</li> <li>- งานควบคุมการก่อสร้างอาคาร</li> <li>- งานออกแบบและบริการข้อมูล</li> </ul>	<p><b>๑.๖ งานสาธารณสุขและสิ่งแวดล้อม</b></p> <ul style="list-style-type: none"> <li>- งานอนามัยและสิ่งแวดล้อม</li> <li>- งานส่งเสริมสุขภาพและสาธารณสุข</li> <li>- งานรักษาความสะอาด</li> </ul> <p><b>๑.๗ งานส่งเสริมการเกษตร</b></p> <ul style="list-style-type: none"> <li>- งานส่งเสริมการเกษตร</li> <li>- งานส่งเสริมปศุสัตว์</li> </ul> <p><b>๒. กองคลัง</b></p> <p><b>๒.๑ งานการเงินและบัญชี</b></p> <ul style="list-style-type: none"> <li>- งานการเงิน</li> <li>- งานรับเงินเบิกจ่ายเงิน</li> <li>- งานจัดทำฎีกาเบิกจ่ายเงิน</li> <li>- งานเก็บรักษาเงิน</li> <li>- งานการบัญชี</li> <li>- งานทะเบียนการคุมเบิกจ่ายเงิน</li> <li>- งานงบการเงินและงบทดลอง</li> <li>- งานแสดงฐานะทางการเงิน</li> </ul> <p><b>๒.๒ งานพัฒนาและจัดเก็บรายได้</b></p> <ul style="list-style-type: none"> <li>- งานภาษีอากร ค่าธรรมเนียมและค่าเช่า</li> <li>- งานพัฒนารายได้</li> <li>- งานควบคุมกิจการการค้าและค่าปรับ</li> <li>- งานทะเบียนควบคุมและเร่งรัดรายได้</li> </ul> <p><b>๒.๓ งานทะเบียนทรัพย์สินและพัสดุ</b></p> <ul style="list-style-type: none"> <li>- งานทะเบียนทรัพย์สินและแผนที่ภาษี</li> <li>- งานพัสดุ</li> <li>- งานทะเบียนเบิกจ่ายวัสดุครุภัณฑ์</li> </ul> <p><b>๓. กองช่าง</b></p> <p><b>๓.๑ งานก่อสร้าง</b></p> <ul style="list-style-type: none"> <li>- ก่อสร้างและบูรณะถนน</li> <li>- งานก่อสร้างสะพาน เขื่อน ทดน้ำ</li> <li>- งานข้อมูลก่อสร้าง</li> </ul> <p><b>๓.๒ งานออกแบบควบคุมอาคารและผังเมือง</b></p> <ul style="list-style-type: none"> <li>- งานประเมินราคา</li> <li>- งานควบคุมการก่อสร้างอาคาร</li> <li>- งานออกแบบและบริการข้อมูล</li> </ul>	

โครงสร้างตามแผนอัตรากำลังปัจจุบัน	โครงสร้างตามแผนอัตรากำลังใหม่	หมายเหตุ
<p><b>๓.๒ งานออกแบบควบคุมอาคารและผังเมือง (ต่อ)</b></p> <ul style="list-style-type: none"> <li>- งานสำรวจและแผนที่</li> <li>- งานวางผังและพัฒนาเมือง</li> <li>- งานควบคุมทางผังเมือง</li> </ul> <p><b>๓.๓ งานประสานสาธารณูปโภค</b></p> <ul style="list-style-type: none"> <li>- งานประสานกิจการประปา</li> <li>- งานไฟฟ้าสาธารณะ</li> <li>- งานระบายน้ำ</li> </ul> <p><b>๔. กองการศึกษา ศาสนาและวัฒนธรรม</b></p> <p><b>๔.๑ งานบริหารงานการศึกษา</b></p> <ul style="list-style-type: none"> <li>- งานบริหารวิชาการ</li> <li>- งานเทคโนโลยีทางการศึกษา</li> <li>- งานติดตามและประเมินผล</li> </ul> <p><b>๔.๒ งานส่งเสริมการศึกษา ศาสนาและวัฒนธรรม</b></p> <ul style="list-style-type: none"> <li>- งานการกีฬาและสันทนาการ</li> <li>- งานกิจการศาสนา</li> <li>- งานส่งเสริมประเพณี ศิลปวัฒนธรรม</li> </ul> <p><b>๔.๓ งานกิจการโรงเรียน</b></p> <ul style="list-style-type: none"> <li>- งานจัดการศึกษา</li> <li>- งานศูนย์พัฒนาเด็กเล็ก</li> <li>- งานกิจกรรมเด็กและเยาวชน</li> </ul> <p><b>๕. กองสวัสดิการสังคม</b></p> <p><b>๕.๑ งานสวัสดิการและพัฒนาชุมชน</b></p> <ul style="list-style-type: none"> <li>- งานสวัสดิการ</li> <li>- งานพัฒนาชุมชน</li> </ul> <p><b>๕.๒ งานสังคมสงเคราะห์</b></p> <ul style="list-style-type: none"> <li>- งานสงเคราะห์เด็ก สตรี</li> <li>- งานสงเคราะห์คนชรา ผู้ด้อยโอกาส</li> <li>- งานสงเคราะห์ผู้พิการ ผู้ป่วยเอดส์</li> </ul> <p><b>๕.๓ งานส่งเสริมอาชีพและพัฒนาสตรี</b></p> <ul style="list-style-type: none"> <li>- งานส่งเสริมอาชีพ</li> <li>- งานพัฒนาสตรี</li> </ul>	<p><b>๓.๒ งานออกแบบควบคุมอาคารและผังเมือง (ต่อ)</b></p> <ul style="list-style-type: none"> <li>- งานสำรวจและแผนที่</li> <li>- งานวางผังและพัฒนาเมือง</li> <li>- งานควบคุมทางผังเมือง</li> </ul> <p><b>๓.๓ งานประสานสาธารณูปโภค</b></p> <ul style="list-style-type: none"> <li>- งานประสานกิจการประปา</li> <li>- งานไฟฟ้าสาธารณะ</li> <li>- งานระบายน้ำ</li> </ul> <p><b>๔. กองการศึกษา ศาสนาและวัฒนธรรม</b></p> <p><b>๔.๑ งานบริหารงานการศึกษา</b></p> <ul style="list-style-type: none"> <li>- งานบริหารวิชาการ</li> <li>- งานเทคโนโลยีทางการศึกษา</li> <li>- งานติดตามและประเมินผล</li> </ul> <p><b>๔.๒ งานส่งเสริมการศึกษา ศาสนาและวัฒนธรรม</b></p> <ul style="list-style-type: none"> <li>- งานการกีฬาและสันทนาการ</li> <li>- งานกิจการศาสนา</li> <li>- งานส่งเสริมประเพณี ศิลปวัฒนธรรม</li> </ul> <p><b>๔.๓ งานกิจการโรงเรียน</b></p> <ul style="list-style-type: none"> <li>- งานจัดการศึกษา</li> <li>- งานศูนย์พัฒนาเด็กเล็ก</li> <li>- งานกิจกรรมเด็กและเยาวชน</li> </ul> <p><b>๕. กองสวัสดิการสังคม</b></p> <p><b>๕.๑ งานสวัสดิการและพัฒนาชุมชน</b></p> <ul style="list-style-type: none"> <li>- งานสวัสดิการ</li> <li>- งานพัฒนาชุมชน</li> </ul> <p><b>๕.๒ งานสังคมสงเคราะห์</b></p> <ul style="list-style-type: none"> <li>- งานสงเคราะห์เด็ก สตรี</li> <li>- งานสงเคราะห์คนชรา ผู้ด้อยโอกาส</li> <li>- งานสงเคราะห์ผู้พิการ ผู้ป่วยเอดส์</li> </ul> <p><b>๕.๓ งานส่งเสริมอาชีพและพัฒนาสตรี</b></p> <ul style="list-style-type: none"> <li>- งานส่งเสริมอาชีพ</li> <li>- งานพัฒนาสตรี</li> </ul>	

## ๘.๒ การวิเคราะห์การกำหนดตำแหน่ง

องค์การบริหารส่วนตำบลปรานบุรี ได้วิเคราะห์การกำหนดตำแหน่งจากภารกิจที่จะดำเนินการในแต่ละส่วนราชการในระยะเวลา ๓ ปีข้างหน้า ซึ่งเป็นการสะท้อนให้เห็นว่าปริมาณงานในแต่ละส่วนราชการมีเท่าใด เพื่อนำมาวิเคราะห์ว่าจะใช้ตำแหน่งประเภทใด สายงานใด จำนวนเท่าใด ในส่วนราชการนั้น จึงจะเหมาะสมกับภารกิจ ปริมาณงาน เพื่อให้คุ้มค่าต่อการใช้จ่ายงบประมาณขององค์การบริหารส่วนตำบลปรานบุรี และเพื่อให้การบริหารงานขององค์การบริหารส่วนตำบลปรานบุรี เป็นไปอย่างมีประสิทธิภาพ ประสิทธิผล โดยนำผลการวิเคราะห์ตำแหน่งมาบันทึกข้อมูลลงในกรอบอัตรากำลัง ๓ ปี ดังนี้

### กรอบอัตรากำลัง ๓ ปี ประจำปีงบประมาณ พ.ศ. ๒๕๖๔ - ๒๕๖๖ องค์การบริหารส่วนตำบลปรานบุรี อำเภอปรานบุรี จังหวัดประจวบคีรีขันธ์

ลำดับ ที่	ส่วนราชการ	กรอบ อัตรา กำลังเดิม	กรอบอัตรากำลังที่คาดว่าจะ ต้องใช้ในช่วง ระยะเวลา ๓ ปี ข้างหน้า			อัตรากำลังคน เพิ่ม/ลด			หมายเหตุ
			๒๕๖๔	๒๕๖๕	๒๕๖๖	๒๕๖๔	๒๕๖๕	๒๕๖๖	
๑.	ปลัดองค์การบริหารส่วนตำบล (นักบริหารงานท้องถิ่น ระดับกลาง)	๑	๑	๑	๑	-	-	-	
๒.	<b>หน่วยตรวจสอบภายใน</b> นักวิชาการตรวจสอบภายใน ปก.	๑	๑	๑	๑	-	-	-	
๓.	<b>สำนักงานปลัด อบต.</b> หัวหน้าสำนักงานปลัด (นักบริหารงานทั่วไป ระดับต้น)	๑	๑	๑	๑	-	-	-	
๔.	นักวิเคราะห์นโยบายและแผน ชก.	๑	๑	๑	๑	-	-	-	
๕.	นักทรัพยากรบุคคล ชก.	๑	๑	๑	๑	-	-	-	
๖.	นักวิชาการสาธารณสุข (ปก/ชก)	๑	๑	๑	๑	-	-	-	ว่างเดิม
๗.	นักป้องกันและบรรเทาสาธารณภัย (ปก)	๑	๑	๑	๑	-	-	-	
๘.	เจ้าพนักงานป้องกันและบรรเทาสาธารณภัย (ปง/ชง)	๑	๑	๑	๑	-	-	-	ว่างเดิม
๙.	<b>ลูกจ้างประจำ</b> เจ้าหน้าที่ธุรการ	๑	๑	๑	๑	-	-	-	
๑๐.	<b>พนักงานจ้างตามภารกิจ</b> ผู้ช่วยเจ้าพนักงานธุรการ	๑	๑	๑	๑	-	-	-	
๑๑.	ผู้ช่วยเจ้าพนักงานสวนสาธารณะ	๑	๑	๑	๑	-	-	-	
๑๒.	พนักงานขับรถยนต์	๑	๑	๑	๑	-	-	-	
๑๓.	พนักงานขับเครื่องจักรกลขนาดเบา	๑	๑	๑	๑	-	-	-	
๑๔.	<b>พนักงานจ้างทั่วไป</b> ยาม	๑	๑	๑	๑	-	-	-	
๑๕.	แม่บ้าน	๑	๑	๑	๑	-	-	-	
๑๖.	คนงาน	๑	๑	๑	๑	-	-	-	
๑๗.	คนงาน	๑	๑	๑	๑	-	-	-	
๑๘.	คนงาน	๑	๑	๑	๑	-	-	-	
	<b>รวม</b>	<b>๑๘</b>	<b>๑๘</b>	<b>๑๘</b>	<b>๑๘</b>	<b>-</b>	<b>-</b>	<b>-</b>	

กรอบอัตรากำลัง ๓ ปี ประจำปีงบประมาณ พ.ศ. ๒๕๖๔ - ๒๕๖๖  
องค์การบริหารส่วนตำบลปรางบุรี อำเภอปรางบุรี จังหวัดประจวบคีรีขันธ์

ลำดับ ที่	ส่วนราชการ	กรอบ อัตรากำลังเดิม	กรอบอัตรากำลังที่คาดว่าจะต้องใช้ในช่วง ระยะเวลา ๓ ปี ข้างหน้า			อัตรากำลังคน เพิ่ม/ลด			หมายเหตุ
			๒๕๖๔	๒๕๖๕	๒๕๖๖	๒๕๖๔	๒๕๖๕	๒๕๖๖	
	<b>กองคลัง</b>								
๑.	ผู้อำนวยการกองคลัง (นักบริหารงานการคลัง ระดับต้น)	๑	๑	๑	๑	-	-	-	ว่างเดิม
๒.	นักวิชาการเงินและบัญชี ชก.	๑	๑	๑	๑	-	-	-	
๓.	เจ้าพนักงานพัสดุ (ปง./ชง.)	๑	๑	๑	๑	-	-	-	
๔.	เจ้าพนักงานจัดเก็บรายได้ ชง.	๑	๑	๑	๑	-	-	-	
๕.	<b>ลูกจ้างประจำ</b> เจ้าหน้าที่การเงินและบัญชี	๑	๑	๑	๑	-	-	-	
๖.	<b>พนักงานจ้างตามภารกิจ</b> ผู้ช่วยเจ้าพนักงานพัสดุ	๑	๑	๑	๑	-	-	-	
๗.	ผู้ช่วยเจ้าพนักงานจัดเก็บรายได้	๑	๑	๑	๑	-	-	-	
	<b>รวม</b>	<b>๗</b>	<b>๗</b>	<b>๗</b>	<b>๗</b>	<b>-</b>	<b>-</b>	<b>-</b>	

กรอบอัตรากำลัง ๓ ปี ประจำปีงบประมาณ พ.ศ. ๒๕๖๔ - ๒๕๖๖  
องค์การบริหารส่วนตำบลปรางมณี อำเภอปรางมณี จังหวัดประจวบคีรีขันธ์

ลำดับ ที่	ส่วนราชการ	กรอบ อัตรากำลัง เดิม	กรอบอัตราตำแหน่งที่คาดว่าจะ ต้องใช้ในช่วง ระยะเวลา ๓ ปี ข้างหน้า			อัตรากำลังคน เพิ่ม/ลด			หมายเหตุ
			๒๕๖๔	๒๕๖๕	๒๕๖๖	๒๕๖๔	๒๕๖๕	๒๕๖๖	
๑.	<b>กองช่าง</b> ผู้อำนวยการกองช่าง (นักบริหารงานช่าง ระดับต้น)	๑	๑	๑	๑	-	-	-	ว่างเดิม
๒.	นายช่างโยธา (ชง.)	๑	๑	๑	๑	-	-	-	
๓.	นายช่างโยธา (ชง.)	๑	๑	๑	๑	-	-	-	
	<b><u>พนักงานจ้างตามภารกิจ</u></b>								
๔.	ผู้ช่วยนายช่างโยธา	๑	๑	๑	๑	-	-	-	
๕.	ผู้ช่วยเจ้าพนักงานธุรการ	๑	๑	๑	๑	-	-	-	
๖.	ผู้ช่วยนายช่างไฟฟ้า	๑	๑	๑	๑	-	-	-	
	<b><u>พนักงานจ้างทั่วไป</u></b>								
๗.	คนงาน	๑	๑	๑	๑	-	-	-	
	<b>รวม</b>	<b>๗</b>	<b>๗</b>	<b>๗</b>	<b>๗</b>	<b>-</b>	<b>-</b>	<b>-</b>	



กรอบอัตรากำลัง ๓ ปี ประจำปีงบประมาณ พ.ศ. ๒๕๖๔ - ๒๕๖๖  
องค์การบริหารส่วนตำบลปรางมบุรี อำเภอปรางมบุรี จังหวัดประจวบคีรีขันธ์

ลำดับ ที่	ส่วนราชการ	กรอบ อัตรากำลัง เดิม	กรอบอัตราตำแหน่งที่คาดว่าจะ ต้องใช้ในช่วง ระยะเวลา ๓ ปี ข้างหน้า			อัตรากำลังคน เพิ่ม/ลด			หมายเหตุ
			๒๕๖๔	๒๕๖๕	๒๕๖๖	๒๕๖๔	๒๕๖๕	๒๕๖๖	
๑.	<b>กองการศึกษา ศาสนาและวัฒนธรรม</b> ผู้อำนวยการกองการศึกษาฯ (นักบริหารงานการศึกษา ระดับต้น)	๑	๑	๑	๑	-	-	-	ว่างเดิม
๒.	นักวิชาการศึกษา (ปก.)	๑	๑	๑	๑	-	-	-	
๓.	ครูผู้ดูแลเด็ก (อันดับครูผู้ช่วย) <b>พนักงานจ้างตามภารกิจ</b>	๑	๑	๑	๑	-	-	-	
๔.	ผู้ช่วยเจ้าพนักงานธุรการ	๑	๑	๑	๑	-	-	-	
๕.	ผู้ช่วยครูผู้ดูแลเด็ก <b>พนักงานจ้างทั่วไป</b>	๑	๑	๑	๑	-	-	-	
๖.	ผู้ดูแลเด็ก (ทั่วไป)	๑	๑	๑	๑	-	-	-	
๗.	คนงาน	๑	๑	๑	๑	-	-	-	
	<b>รวม</b>	<b>๗</b>	<b>๗</b>	<b>๗</b>	<b>๗</b>	<b>-</b>	<b>-</b>	<b>-</b>	

กรอบอัตรากำลัง ๓ ปี ประจำปีงบประมาณ พ.ศ. ๒๕๖๔ - ๒๕๖๖  
องค์การบริหารส่วนตำบลปรางมณี อำเภอปรางมณี จังหวัดประจวบคีรีขันธ์

ลำดับ ที่	ส่วนราชการ	กรอบ อัตรากำลัง เดิม	กรอบอัตราตำแหน่งที่คาดว่าจะ ต้องใช้ในช่วง ระยะเวลา ๓ ปี ข้างหน้า			อัตรากำลังคน เพิ่ม/ลด			หมายเหตุ
			๒๕๖๔	๒๕๖๕	๒๕๖๖	๒๕๖๔	๒๕๖๕	๒๕๖๖	
๑.	<b>กองสวัสดิการสังคม</b> ผู้อำนวยการกองสวัสดิการสังคม (นักบริหารงานสวัสดิการสังคม ระดับต้น)	๑	๑	๑	๑	-	-	-	ว่างเดิม ว่างเดิม
๒.	นักพัฒนาชุมชน ชก.	๑	๑	๑	๑	-	-	-	
๓.	นักสังคมสงเคราะห์ (ปก./ชก.)	๑	๑	๑	๑	-	-	-	
๔.	เจ้าพนักงานธุรการ ปง.	๑	๑	๑	๑	-	-	-	
	<b>รวม</b>	<b>๔</b>	<b>๔</b>	<b>๔</b>	<b>๔</b>	-	-	-	

## ๙. ภาระค่าใช้จ่ายเกี่ยวกับเงินเดือนและประโยชน์ตอบแทนอื่น

ที่	ตำแหน่ง	จำนวน (คน)	เงินเดือน คนละ	รวม	ขั้นที่เพิ่มในแต่ละปี		
					๒๕๖๔	๒๕๖๕	๒๕๖๖
๑	ปลัด อบต. (นักบริหารงานท้องถิ่น ระดับกลาง)	๑	๖๖,๓๗๐	๗๙๖,๔๔๐	๒๐,๖๔๐	๒๑,๐๐๐	๒๑,๖๐๐

หน่วยตรวจสอบภายใน มีอัตรากำลัง ปัจจุบัน จำนวน ๑ ตำแหน่ง ๑ อัตรา ดังนี้

ที่	ตำแหน่ง	จำนวน (คน)	เงินเดือน คนละ	รวม	ขั้นที่เพิ่มในแต่ละปี		
					๒๕๖๔	๒๕๖๕	๒๕๖๖
๑	นักวิชาการตรวจสอบภายใน ปก.	๑	๑๗,๒๙๐	๒๐๗,๔๘๐	๗,๐๘๐	๗,๖๘๐	๗,๖๘๐

๑) สำนักงานปลัด องค์การบริหารส่วนตำบลปรางบุรี มีอัตรากำลัง ปัจจุบัน จำนวน ๖ ตำแหน่ง ๖ อัตรา ดังนี้

ที่	ตำแหน่ง	จำนวน (คน)	เงินเดือน คนละ	รวม	ขั้นที่เพิ่มในแต่ละปี		
					๒๕๖๔	๒๕๖๕	๒๕๖๖
๑	หน.สำนักปลัด (นักบริหารงานทั่วไป ระดับต้น)	๑	๓๖,๕๐๐	๔๓๘,๐๐๐	๑๓,๓๒๐	๑๓,๓๒๐	๑๓,๐๘๐
๒	นักทรัพยากรบุคคล ชก.	๑	๒๖,๙๘๐	๓๒๓,๗๖๐	๑๒,๖๐๐	๑๒,๙๖๐	๑๓,๓๒๐
๓	นักวิเคราะห์นโยบายและแผน ชก.	๑	๒๗,๔๘๐	๓๒๙,๗๖๐	๑๒,๙๖๐	๑๓,๔๔๐	๑๓,๓๒๐
๔	นักวิชาการสาธารณสุข ปก./ชก.	-	-	๓๕๕,๓๒๐	๑๒,๐๐๐	๑๒,๐๐๐	๑๒,๐๐๐
๕	นักป้องกันและบรรเทาสาธารณภัย ปก.	๑	๒๓,๓๔๐	๒๘๐,๐๘๐	๙,๐๐๐	๙,๓๖๐	๙,๖๐๐
๖	จพง.ป้องกันและบรรเทาสาธารณภัย ปง./ชง.	-	-	๒๙๗,๙๐๐	๙,๗๒๐	๙,๗๒๐	๙,๗๒๐

๑.๑) ลูกจ้างประจำ มีอัตรากำลัง ปัจจุบัน ๑ ตำแหน่ง ๑ อัตรา ดังนี้

ที่	ตำแหน่ง	จำนวน (คน)	เงินเดือน คนละ	รวม	ขั้นที่เพิ่มในแต่ละปี		
					๒๕๖๔	๒๕๖๕	๒๕๖๖
๑	เจ้าหน้าที่ธุรการ	๑	๑๗,๕๗๐	๒๑๐,๘๔๐	๗,๔๔๐	๗,๔๔๐	๗,๓๒๐

๑.๒) พนักงานจ้าง มีอัตรากำลัง ปัจจุบัน ๗ ตำแหน่ง ๙ อัตรา ดังนี้

ที่	ตำแหน่ง	จำนวน (คน)	เงินเดือน คนละ	รวม	ขั้นที่เพิ่มในแต่ละปี		
					๒๕๖๔	๒๕๖๕	๒๕๖๖
๑	ผู้ช่วยเจ้าพนักงานธุรการ	๑	๙,๔๐๐	๑๑๒,๘๐๐	๔,๕๖๐	๔,๘๐๐	๔,๙๒๐
๒	ผู้ช่วยเจ้าพนักงานสวนสาธารณะ	๑	๑๑,๘๘๐	๑๔๒,๕๖๐	๕,๗๖๐	๖,๐๐๐	๖,๒๔๐
๓	พนักงานขับรถยนต์	๑	๑๒,๒๕๐	๑๔๗,๐๐๐	๕,๘๘๐	๖,๑๒๐	๖,๓๖๐
๔	พนักงานขับเครื่องจักรกลขนาดเบา	๑	๙,๔๐๐	๑๑๒,๘๐๐	๔,๕๖๐	๔,๘๐๐	๔,๙๒๐
๕	คนงาน	๓	๙,๐๐๐	๓๒๔,๐๐๐	-	-	-

ที่	ตำแหน่ง	จำนวน (คน)	เงินเดือน คนละ	รวม	ชั้นที่เพิ่มในแต่ละปี		
					๒๕๖๔	๒๕๖๕	๒๕๖๖
๖	ยาม	๑	๙,๐๐๐	๑๐๘,๐๐๐	-	-	-
๗	แม่บ้าน	๑	๙,๐๐๐	๑๐๘,๐๐๐	-	-	-

๒) กองคลัง องค์การบริหารส่วนตำบลปรางมณี มีอัตรากำลัง ปัจจุบัน จำนวน ๔ ตำแหน่ง ๔ อัตรา ดังนี้

ที่	ตำแหน่ง	จำนวน (คน)	เงินเดือน คนละ	รวม	ชั้นที่เพิ่มในแต่ละปี		
					๒๕๖๔	๒๕๖๕	๒๕๖๖
๑	ผอ.กองคลัง (นักบริหารงานการคลัง ระดับต้น)	๑	๔๐,๓๖๐	๔๘๔,๓๒๐	๑๓,๒๐๐	๑๓,๔๔๐	๑๔,๑๖๐
๒	นักวิชาการเงินและบัญชี ชก.	๑	๒๕,๙๗๐	๓๑๑,๖๔๐	๑๒,๑๒๐	๑๒,๖๐๐	๑๒,๙๖๐
๓	เจ้าพนักงานพัสดุ ปง./ชง.	-	-	๒๙๗,๙๐๐	๙,๗๒๐	๙,๗๒๐	๙,๗๒๐
๔	เจ้าพนักงานจัดเก็บรายได้ ชง.	๑	๒๑,๖๒๐	๒๕๙,๔๔๐	๑๐,๔๔๐	๑๐,๕๖๐	๑๐,๘๐๐

๒.๑) ลูกจ้างประจำ มีอัตรากำลัง ปัจจุบัน ๑ ตำแหน่ง ๑ อัตรา ดังนี้

ที่	ตำแหน่ง	จำนวน (คน)	เงินเดือน คนละ	รวม	ชั้นที่เพิ่มในแต่ละปี		
					๒๕๖๔	๒๕๖๕	๒๕๖๖
๑	เจ้าหน้าที่การเงินและบัญชี	๑	๑๙,๑๐๐	๒๒๙,๒๐๐	๗,๔๔๐	๗,๔๔๐	๗,๓๒๐

๒.๒) พนักงานจ้าง มีอัตรากำลัง ปัจจุบัน ๒ ตำแหน่ง ๒ อัตรา ดังนี้

ที่	ตำแหน่ง	จำนวน (คน)	เงินเดือน คนละ	รวม	ชั้นที่เพิ่มในแต่ละปี		
					๒๕๖๔	๒๕๖๕	๒๕๖๖
๑	ผู้ช่วยเจ้าพนักงานพัสดุ	๑	๑๑,๕๐๐	๑๓๘,๐๐๐	๕,๕๒๐	๕,๗๖๐	๖,๐๐๐
๒	ผู้ช่วยเจ้าพนักงานจัดเก็บรายได้	๑	๑๑,๕๐๐	๑๓๘,๐๐๐	๕,๕๒๐	๕,๗๖๐	๖,๐๐๐

๓) กองช่าง องค์การบริหารส่วนตำบลปรางมณี มีอัตรากำลัง ปัจจุบัน จำนวน ๓ ตำแหน่ง ๓ อัตรา ดังนี้

ที่	ตำแหน่ง	จำนวน (คน)	เงินเดือน คนละ	รวม	ชั้นที่เพิ่มในแต่ละปี		
					๒๕๖๔	๒๕๖๕	๒๕๖๖
๑	ผอ.กองช่าง (นักบริหารงานช่าง ระดับต้น)	-	-	๔๓๕,๖๐๐	๑๓,๖๒๐	๑๓,๖๒๐	๑๓,๖๒๐
๒	นายช่างโยธา ชง.	๑	๒๔,๒๗๐	๒๙๑,๒๔๐	๑๑,๐๔๐	๑๑,๑๖๐	๑๐,๙๒๐
๓	นายช่างโยธา ชง.	๑	๒๔,๒๗๐	๒๙๑,๒๔๐	๑๑,๐๔๐	๑๑,๑๖๐	๑๐,๙๒๐

๓.๑) พนักงานจ้าง มีอัตราค่าจ้าง ปัจจุบัน จำนวน ๔ ตำแหน่ง ๔ อัตรา ดังนี้

ที่	ตำแหน่ง	จำนวน (คน)	เงินเดือน คนละ	รวม	ขั้นที่เพิ่มในแต่ละปี		
					๒๕๖๔	๒๕๖๕	๒๕๖๖
๑	ผู้ช่วยนายช่างโยธา	๑	๑๔,๓๖๐	๑๓๖,๓๖๐	๖,๙๖๐	๗,๒๐๐	๗,๕๖๐
๒	ผู้ช่วยเจ้าพนักงานธุรการ	๑	๑๒,๔๐๐	๑๔๘,๘๐๐	๖,๐๐๐	๖,๒๔๐	๖,๔๘๐
๓	ผู้ช่วยนายช่างไฟฟ้า	๑	๑๑,๙๑๐	๑๔๒,๙๑๐	๕,๗๖๐	๖,๐๐๐	๖,๒๔๐
๔	คนงาน	๑	๙,๐๐๐	๑๐๘,๐๐๐	-	-	-

๔) กองการศึกษาศาสนา และวัฒนธรรม องค์การบริหารส่วนตำบลปรานบุรี มีอัตราค่าจ้าง ปัจจุบัน จำนวน ๓ ตำแหน่ง ๓ อัตรา ดังนี้

ที่	ตำแหน่ง	จำนวน (คน)	เงินเดือน คนละ	รวม	ขั้นที่เพิ่มในแต่ละปี		
					๒๕๖๔	๒๕๖๕	๒๕๖๖
๑	ผอ.กองการศึกษาศาสนา (นักบริหารการศึกษาระดับต้น)	๑	๓๒,๐๖๐	๓๘๔,๗๒๐	๑๓,๔๔๐	๑๓,๓๒๐	๑๓,๐๘๐
๒	นักวิชาการศึกษา ปก.	๑	๑๕,๐๖๐	๑๘๐,๗๒๐	๙,๓๖๐	๙,๑๒๐	๘,๒๘๐
๓	ครูผู้ดูแลเด็ก	-	-	-	ได้รับจัดสรรจาก สก.		

๔.๑) พนักงานจ้าง มีอัตราค่าจ้างปัจจุบัน จำนวน ๔ ตำแหน่ง ๔ อัตรา ดังนี้

ที่	ตำแหน่ง	จำนวน (คน)	เงินเดือน คนละ	รวม	ขั้นที่เพิ่มในแต่ละปี		
					๒๕๖๔	๒๕๖๕	๒๕๖๖
๑	ผู้ช่วยครูผู้ดูแลเด็ก	๑	-	-	ได้รับจัดสรรจาก สก.		
๒	ผู้ดูแลเด็ก (ทั่วไป)	๑	-	-	ได้รับจัดสรรจาก สก.		
๓	ผู้ช่วยเจ้าพนักงานธุรการ	๑	๑๑,๙๑๐	๑๔๒,๙๑๐	๕,๗๖๐	๖,๐๐๐	๖,๒๔๐
๔	คนงาน	-	๙,๐๐๐	๑๐๘,๐๐๐	-	-	-

๕) กองสวัสดิการสังคม องค์การบริหารส่วนตำบลปรานบุรี มีอัตราค่าจ้าง ปัจจุบัน จำนวน ๔ ตำแหน่ง ๔ อัตรา ดังนี้

ที่	ตำแหน่ง	จำนวน (คน)	เงินเดือน คนละ	รวม	ขั้นที่เพิ่มในแต่ละปี		
					๒๕๖๑	๒๕๖๒	๒๕๖๓
๑	ผอ.กองสวัสดิการสังคม (นักบริหารงานสวัสดิการสังคม ระดับต้น)	๑	๓๖,๕๐๐	๔๓๘,๐๐๐	๑๓,๓๒๐	๑๓,๓๒๐	๑๓,๐๘๐
๒	นักพัฒนาชุมชน ชก.	๑	๒๓,๐๘๐	๒๗๖,๙๖๐	๑๑,๑๖๐	๑๑,๕๒๐	๑๒,๐๐๐
๓	นักสังคมสงเคราะห์ ปก./ชก.	-	-	๓๕๕,๓๒๐	๑๒,๐๐๐	๑๒,๐๐๐	๑๒,๐๐๐
๔	เจ้าพนักงานธุรการ ปก./ชก.	-	-	๒๙๗,๙๐๐	๙,๗๒๐	๙,๗๒๐	๙,๗๒๐

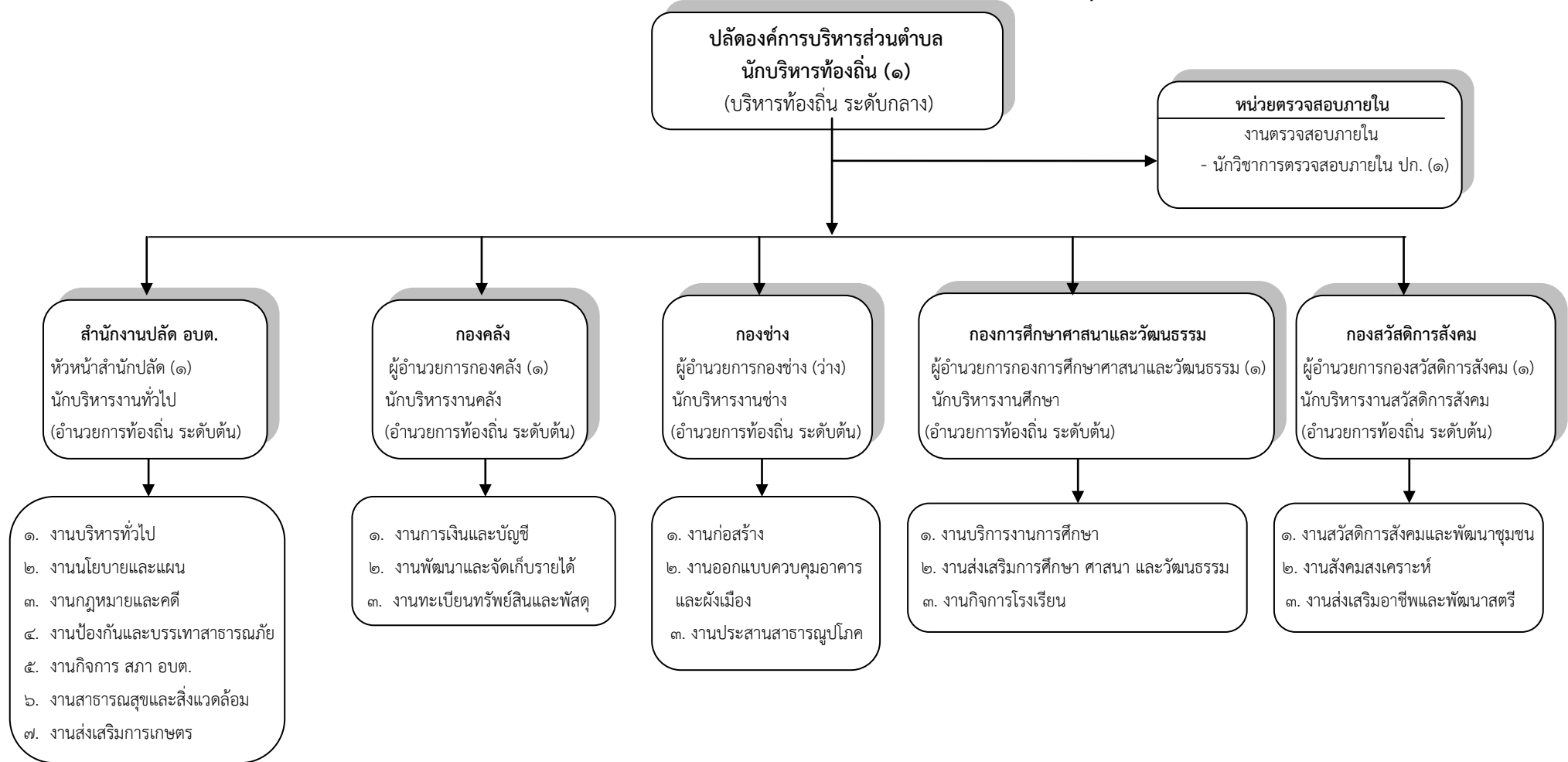
๖) ตั้งงบประมาณรายจ่ายประจำปี ดังนี้

ที่	ปี ๒๕๖๔	ปี ๒๕๖๕	ปี ๒๕๖๖
๑	๓๗,๐๙๖,๕๐๐ บาท	๓๘,๙๕๑,๓๒๕ บาท	๔๐,๘๙๘,๘๙๑ บาท

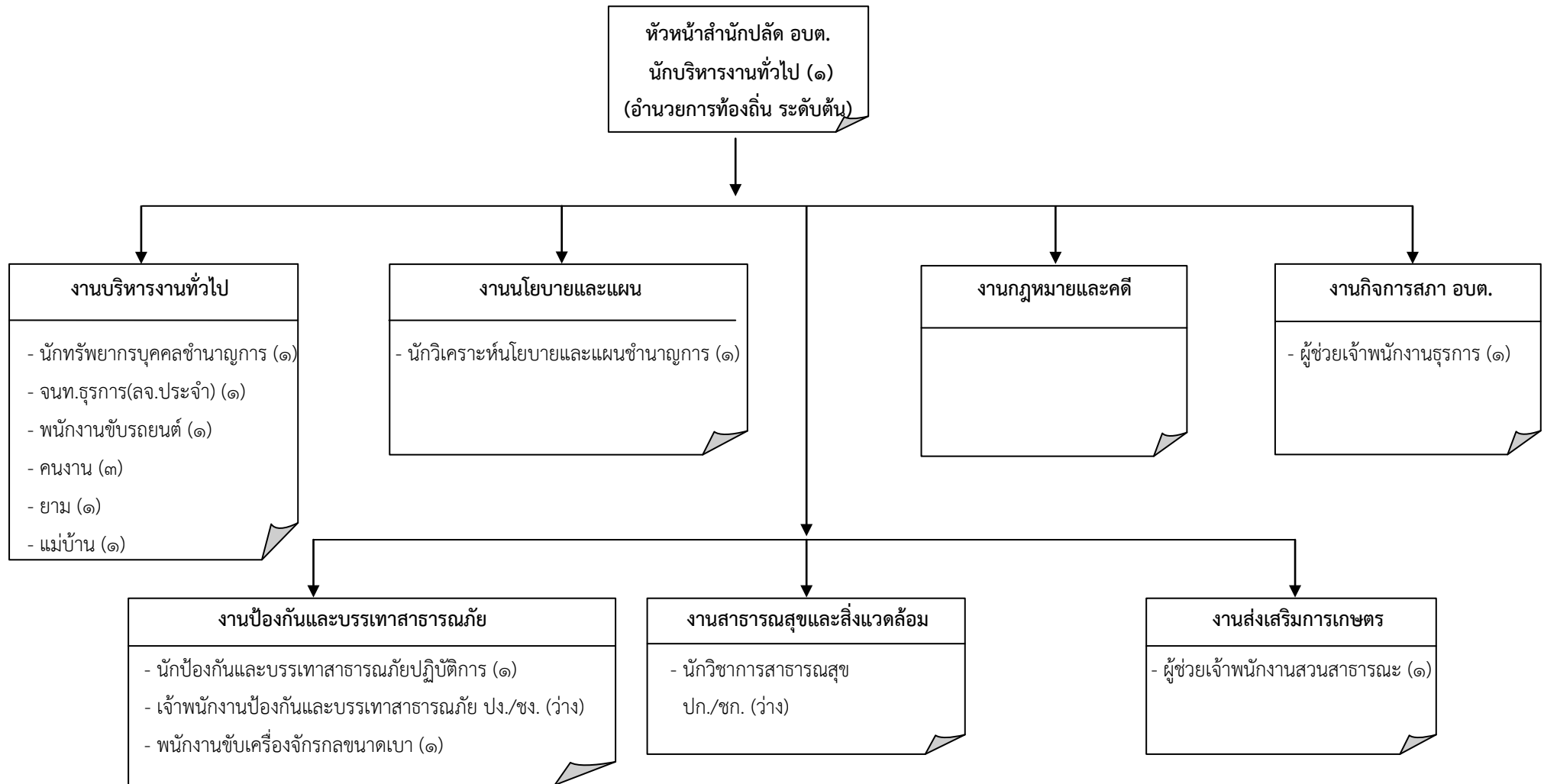
หมายเหตุ การตั้งงบประมาณรายจ่ายประจำปี ให้เป็นไปตามแนวทางการจัดทำงบประมาณรายจ่ายประจำปี ขององค์กรปกครองส่วนท้องถิ่น โดยประมาณการใกล้เคียงกับปีงบประมาณที่ผ่านมา หรือปีถัดไปเพิ่มประมาณ ๕ %

๑๐. แผนภูมิโครงสร้างการแบ่งส่วนราชการตามแผนอัตรากำลัง ๓ ปี

โครงสร้างส่วนราชการ องค์การบริหารส่วนตำบลปรานบุรี



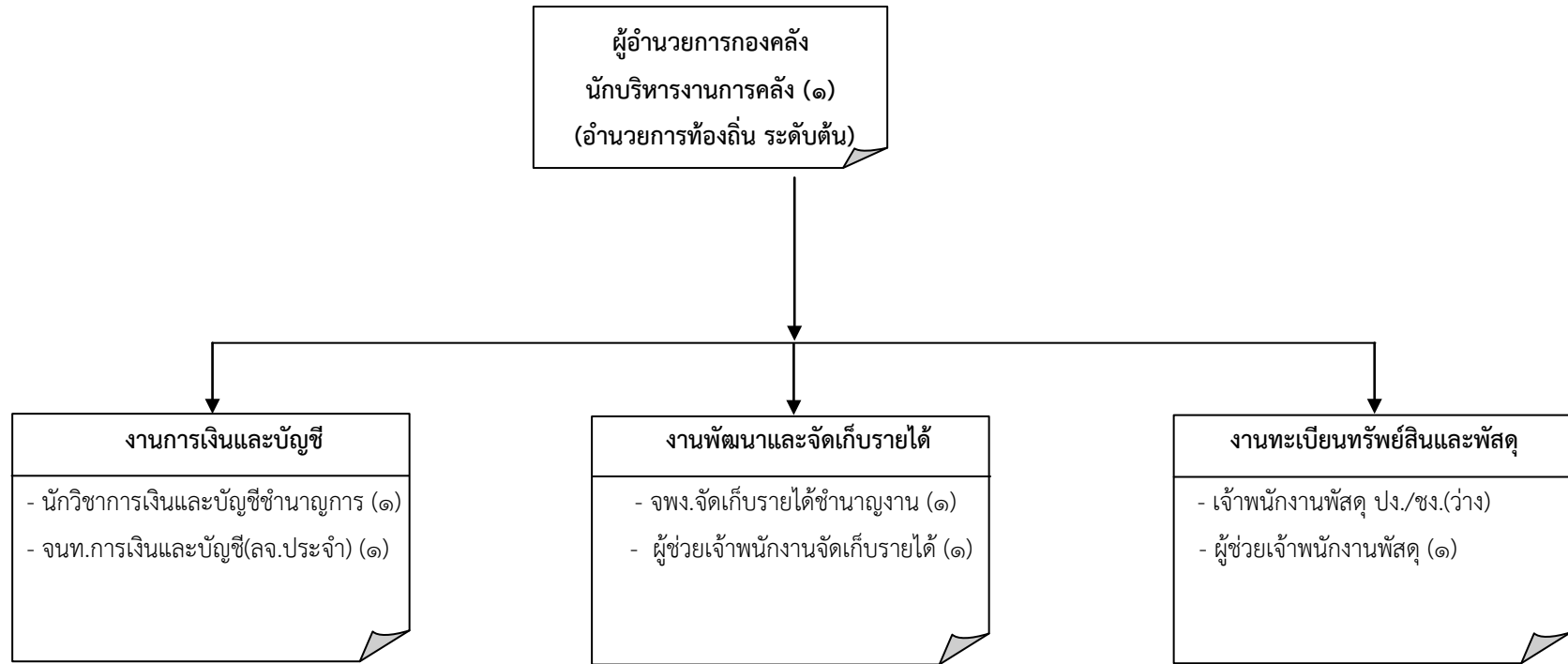
### โครงสร้างของสำนักงานปลัด องค์การบริหารส่วนตำบลปรางบุรี



ประเภท /ระดับ	ประเภทบริหารท้องถิ่น			ประเภทอำนาจท้องถิ่น			ประเภทวิชาการ				ประเภททั่วไป			ลูกจ้างประจำ	พนักงานจ้างตามภารกิจ	พนักงานจ้างทั่วไป	หมายเหตุ
	ระดับสูง	ระดับกลาง	ระดับต้น	ระดับสูง	ระดับกลาง	ระดับต้น	ระดับเชี่ยวชาญ	ระดับชำนาญการพิเศษ	ระดับชำนาญการ	ระดับปฏิบัติการ	ระดับอาวุโส	ระดับชำนาญงาน	ระดับปฏิบัติงาน				
จำนวน	-	-	-	-	-	๑	-	-	๒	๑	-	-	-	๑	๔	๕	

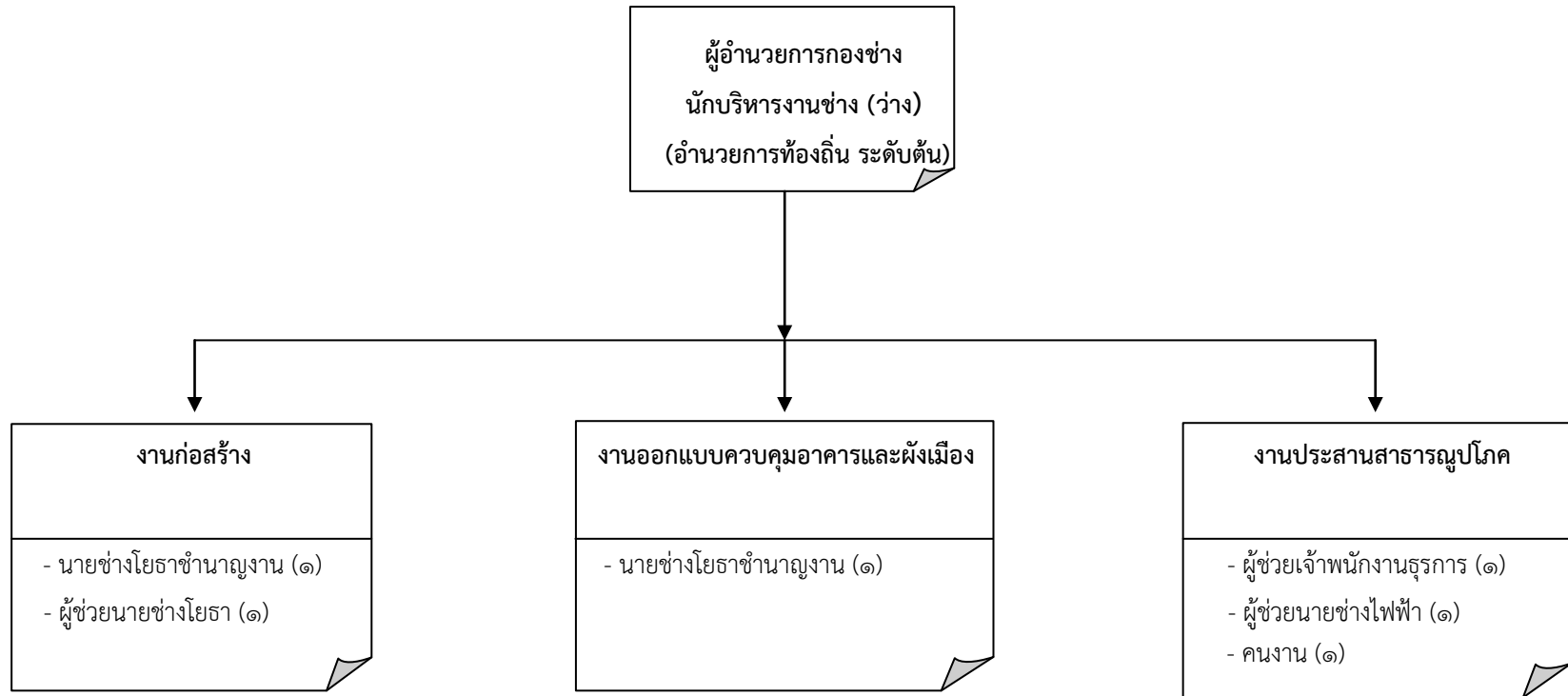


### โครงสร้างของกองคลัง องค์การบริหารส่วนตำบลปรานบุรี



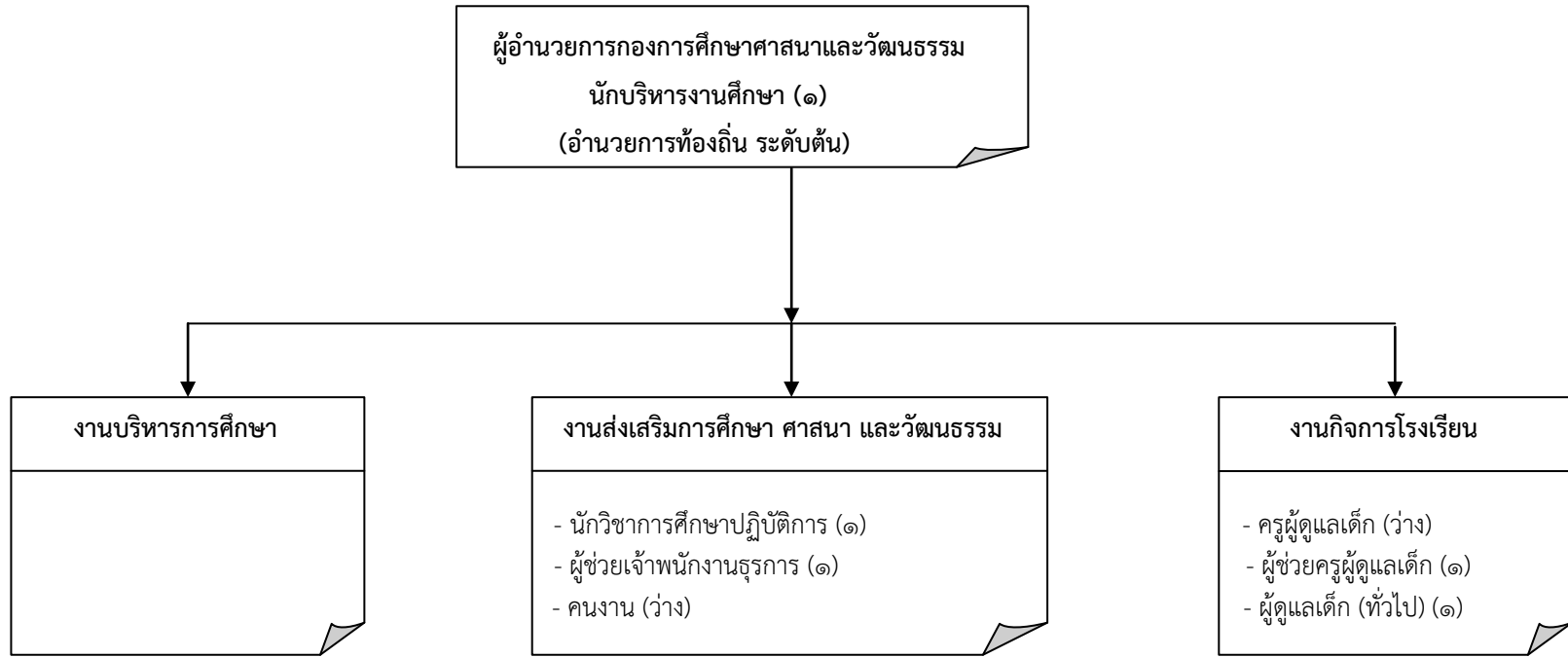
ประเภท /ระดับ	ประเภทบริหารท้องถิ่น			ประเภทอำนาจท้องถิ่น			ประเภทวิชาการ				ประเภททั่วไป			ลูกจ้างประจำ	พนักงานจ้างตามภารกิจ	พนักงานจ้างทั่วไป	หมายเหตุ
	ระดับสูง	ระดับกลาง	ระดับต้น	ระดับสูง	ระดับกลาง	ระดับต้น	ระดับเชี่ยวชาญ	ระดับชำนาญการพิเศษ	ระดับชำนาญการ	ระดับปฏิบัติการ	ระดับอาวุโส	ระดับชำนาญงาน	ระดับปฏิบัติงาน				
จำนวน	-	-	-	-	-	๑	-	-	๑	-	-	๑	-	๑	๒	-	

โครงสร้าง ของกองช่าง องค์การบริหารส่วนตำบลปรามบุรี



ประเภท /ระดับ	ประเภทบริหารท้องถิ่น			ประเภทอำนาจท้องถิ่น			ประเภทวิชาการ				ประเภททั่วไป			ลูกจ้างประจำ	พนักงานจ้างตามภารกิจ	พนักงานจ้างทั่วไป	หมายเหตุ
	ระดับสูง	ระดับกลาง	ระดับต้น	ระดับสูง	ระดับกลาง	ระดับต้น	ระดับเชี่ยวชาญ	ระดับชำนาญการพิเศษ	ระดับชำนาญการ	ระดับปฏิบัติการ	ระดับอาวุโส	ระดับชำนาญงาน	ระดับปฏิบัติงาน				
จำนวน	-	-	-	-	-	-	-	-	-	-	-	๒	-	-	๓	๑	

โครงสร้างของ กองการศึกษา ศาสนาและวัฒนธรรม องค์การบริหารส่วนตำบลปรางบุรี



ประเภท /ระดับ	ประเภทบริหารท้องถิ่น			ประเภทอำนาจท้องถิ่น			ประเภทวิชาการ				ประเภททั่วไป			ครูผู้ดูแลเด็ก	ลูกจ้างประจำ	พนักงานจ้างตามภารกิจ	พนักงานจ้างทั่วไป	หมายเหตุ
	ระดับสูง	ระดับกลาง	ระดับต้น	ระดับสูง	ระดับกลาง	ระดับต้น	ระดับเชี่ยวชาญ	ระดับชำนาญการพิเศษ	ระดับชำนาญการ	ระดับปฏิบัติการ	ระดับอาวุโส	ระดับชำนาญงาน	ระดับปฏิบัติงาน					
จำนวน	-	-	-	-	-	๑	-	-	-	๑	-	-	-	-	-	๒	๑	



## ๑๑. บัญชีแสดงจัดคนลงสู่ตำแหน่งและการกำหนดเลขที่ตำแหน่งในส่วนราชการ

ที่	ชื่อ-สกุล	คุณวุฒิการศึกษา	กรอบอัตรากำลังเดิม			กรอบอัตรากำลังใหม่			เงินเดือน			หมายเหตุ
			เลขที่ตำแหน่ง	ตำแหน่ง	ระดับ	เลขที่ตำแหน่ง	ตำแหน่ง	ระดับ	เงินเดือน	เงินประจำตำแหน่ง	เงินค่าตอบแทน/เงินเพิ่มอื่นๆ	
๑.	จ.ส.อ.อภิรมย์ สงไย	ร.ป.ม. (รัฐประศาสนศาสตร์)	๒๙-๓-๐๐-๑๑๐๑-๐๐๑	ปลัด อบต. (นักบริหารงานท้องถิ่น)	กลาง	๒๙-๓-๐๐-๑๑๐๑-๐๐๑	ปลัด อบต. (นักบริหารงานท้องถิ่น)	กลาง	๖๒๘,๔๔๐ (๕๒,๓๗๐x๑๒)	๘๔,๐๐๐ (๗,๐๐๐x๑๒)	๘๔,๐๐๐ (๗,๐๐๐x๑๒)	๗๙๖,๔๔๐
๒.	<u>หน่วยตรวจสอบภายใน</u> นายภาณุเดช เสาวสิงห์	บธ.บ. (คอมพิวเตอร์ธุรกิจ)	๒๙-๓-๑๒-๓๒๐๕-๐๐๑	นวก.ตรวจสอบภายใน	ปก.	๒๙-๓-๑๒-๓๒๐๕-๐๐๑	นวก.ตรวจสอบภายใน	ปก.	๑๙๐,๐๘๐ (๑๗,๒๙๐x๑๒)	-	-	๒๐๗,๔๘๐
๓.	<u>สำนักงานปลัด</u> นายธงชัย สมเสนาะ	ร.ป.ม. (นโยบายสาธารณะ)	๒๙-๓-๐๑-๒๑๐๑-๐๐๑	หัวหน้าสำนักปลัด (นักบริหารงานทั่วไป)	ต้น	๒๙-๓-๐๑-๒๑๐๑-๐๐๑	หัวหน้าสำนักปลัด (นักบริหารงานทั่วไป)	ต้น	๓๙๖,๐๐๐ (๓๓,๐๐๐x๑๒)	๔๒,๐๐๐ (๓,๕๐๐x๑๒)	-	๔๓๘,๐๐๐
๔.	น.ส.พัชรินทร์ เหมือนแสง	ร.ป.ม. (รัฐประศาสนศาสตร์)	๒๙-๓-๐๑-๓๑๐๓-๐๐๑	นักวิเคราะห์นโยบาย และแผน	ชก.	๒๙-๓-๐๑-๓๑๐๓-๐๐๑	นักวิเคราะห์นโยบาย และแผน	ชก.	๓๒๙,๗๖๐ (๒๗,๔๘๐x๑๒)	-	-	๓๒๙,๗๖๐
๕.	น.ส.ขวัญใจ สุดถนอม	ร.ป.ม. (รัฐประศาสนศาสตร์)	๒๙-๓-๐๑-๓๑๐๒-๐๐๑	นักทรัพยากรบุคคล	ชก.	๒๙-๓-๐๑-๓๑๐๒-๐๐๑	นักทรัพยากรบุคคล	ชก.	๓๒๓,๗๖๐ (๒๖,๙๘๐x๑๒)	-	-	๓๒๓,๗๖๐
๖.	-	-	๒๙-๓-๐๑-๓๖๐๑-๐๐๑	นักวิชาการสาธารณสุข	ปก./ ชก.	๒๙-๓-๐๑-๓๖๐๑-๐๐๑	นักวิชาการสาธารณสุข	ปก.	๓๕๕,๓๒๐	-	-	ว่างเต็ม
๗.	นายเพิ่มพันธ์ ทัดศรี	ร.ป. (รัฐศาสตร์)	๒๙-๓-๐๑-๓๘๑๐-๐๐๑	นักป้องกันและบรรเทา สาธารณภัย	ปก.	๒๙-๓-๐๑-๓๘๑๐-๐๐๑	นักป้องกันและบรรเทา สาธารณภัย	ปก.	๒๘๐,๐๘๐ (๒๓,๓๔๐x๑๒)	-	-	๒๘๐,๐๘๐
๘.	-	-	๒๙-๓-๐๑-๔๘๐๕-๐๐๑	จพง.ป้องกันและบรรเทา สาธารณภัย	ปง./ ชก.	๒๙-๓-๐๑-๔๘๐๕-๐๐๑	จพง.ป้องกันและบรรเทา สาธารณภัย	ปง./ ชก.	๒๙๗,๙๐๐	-	-	ว่างเต็ม

ที่	ชื่อ-สกุล	คุณวุฒิการศึกษา	กรอบอัตรากำลังเดิม			กรอบอัตรากำลังใหม่			เงินเดือน			หมายเหตุ
			เลขที่ตำแหน่ง	ตำแหน่ง	ระดับ	เลขที่ตำแหน่ง	ตำแหน่ง	ระดับ	เงินเดือน	เงินประจำตำแหน่ง	เงินค่าตอบแทน/ เงินเพิ่มอื่นๆ	
๙.	ลูกจ้างประจำ นายวรินทร์ พิศาลทรัพย์	อนุปริญญา (การจัดการทั่วไป)	-	เจ้าหน้าที่ธุรการ	-	-	เจ้าหน้าที่ธุรการ	-	๒๑๐,๘๔๐ (๑๗,๕๗๐x๑๒)	-	-	๒๑๐,๘๔๐
๑๐.	พนักงานจ้างตามภารกิจ น.ส.นุชจริย อิบตี	ปวช. (พณิชยการ)	-	ผู้ช่วยเจ้าพนักงานธุรการ	-	-	ผู้ช่วยเจ้าพนักงานธุรการ	-	๑๑๒,๘๐๐ (๙,๔๐๐x๑๒)	-	-	๑๑๒,๘๐๐
๑๑.	น.ส.ทิพรรัตน์ ศาสตรเวช	วท.บ. (เทคโนโลยีการจัดการศัตรูพืช)	-	ผู้ช่วยเจ้าพนักงาน สวนสาธารณะ	-	-	ผู้ช่วยเจ้าพนักงาน สวนสาธารณะ	-	๑๔๒,๕๖๐ (๑๑,๘๘๐x๑๒)	-	-	๑๔๒,๕๖๐
๑๒.	นายณัฐวุฒิ จันทรักษา	มัธยมศึกษาปีที่ ๖	-	พนักงานขับเครื่องจักรกล ขนาดเบา	-	-	พนักงานขับเครื่องจักรกล ขนาดเบา	-	๑๑๒,๘๐๐ (๙,๔๐๐x๑๒)	-	-	๑๑๒,๘๐๐
๑๓.	นายศุภโชค นุชพรรณ	ร.ป.บ. (รัฐประศาสนศาสตร์)	-	พนักงานขับรถยนต์	-	-	พนักงานขับรถยนต์	-	๑๔๗,๐๐๐ (๑๒,๒๕๐x๑๒)	-	-	๑๔๗,๐๐๐
๑๔.	พนักงานจ้างทั่วไป นายบุญรวม ส้านแดงเดช	ประถมศึกษาปีที่ ๔	-	ยาม	-	-	ยาม	-	๑๐๘,๐๐๐ (๙,๐๐๐x๑๒)	-	-	๑๐๘,๐๐๐
๑๕.	นางนงนุช ทศนภักดี	ประถมศึกษาปีที่ ๔	-	แม่บ้าน	-	-	แม่บ้าน	-	๑๐๘,๐๐๐ (๙,๐๐๐x๑๒)	-	-	๑๐๘,๐๐๐
๑๖.	นายสำเร็จ มานพ	มัธยมศึกษาปีที่ ๓	-	คนงาน	-	-	คนงาน	-	๑๐๘,๐๐๐ (๙,๐๐๐x๑๒)	-	-	๑๐๘,๐๐๐
๑๗.	น.ส.อัญชรี สหายสุดใจ	มัธยมศึกษาปีที่ ๖	-	คนงาน	-	-	คนงาน	-	๑๐๘,๐๐๐ (๙,๐๐๐x๑๒)	-	-	๑๐๘,๐๐๐
๑๘.	นายอนันท์ การเกตุ	มัธยมศึกษาปีที่ ๓	-	คนงาน	-	-	คนงาน	-	๑๐๘,๐๐๐ (๙,๐๐๐x๑๒)	-	-	๑๐๘,๐๐๐

ที่	ชื่อ-สกุล	คุณวุฒิการศึกษา	กรอบอัตราค่าจ้างเดิม			กรอบอัตราค่าจ้างใหม่			เงินเดือน			หมายเหตุ
			เลขที่ตำแหน่ง	ตำแหน่ง	ระดับ	เลขที่ตำแหน่ง	ตำแหน่ง	ระดับ	เงินเดือน	เงินประจำตำแหน่ง	เงินค่าตอบแทน/ เงินเพิ่มอื่นๆ	
๑๙.	<b>กองคลัง</b> นางปรีชาดี พักเถื่อน	บธ.ม. (การจัดการทั่วไป)	๒๙-๓-๐๔-๒๑๐๒-๐๐๑	ผู้อำนวยการกองคลัง (นักบริหารงานการคลัง)	ต้น	๒๙-๓-๐๔-๒๑๐๒-๐๐๑	ผู้อำนวยการกองคลัง (นักบริหารงานการคลัง)	ต้น	๔๔๒,๓๒๐ (๓๖,๘๖๐x๑๒)	๔๒,๐๐๐ (๓,๕๐๐x๑๒)	-	๔๘๘,๓๒๐
๒๐.	น.ส.ชนัญญา กรเพชร	บธ.บ. (การบัญชี)	๒๙-๓-๐๔-๓๒๐๑-๐๐๑	นวก.เงินและบัญชี	ชก.	๒๙-๓-๐๔-๓๒๐๑-๐๐๑	นวก.เงินและบัญชี	ชก.	๓๑๑,๖๔๐ (๒๕,๙๓๐x๑๒)	-	-	๓๑๑,๖๔๐
๒๑.	-	-	๒๙-๓-๐๔-๔๒๐๓-๐๐๑	เจ้าพนักงานพัสดุ	ปง./ ชง.	๒๙-๓-๐๔-๔๒๐๓- ๐๐๑	เจ้าพนักงานพัสดุ	ปง./ ชง.	๒๙๗,๙๐๐	-	-	ว่างเดิม
๒๒.	น.ส.ปนัดดา เตชะวันโต	รป.บ. (การปกครองท้องถิ่น)	๒๙-๓-๐๔-๔๒๐๔-๐๐๑	เจ้าพนักงานจัดเก็บรายได้	ชง.	๒๙-๓-๐๔-๔๒๐๔-๐๐๑	เจ้าพนักงานจัดเก็บรายได้	ชง.	๒๕๙,๔๔๐ (๒๑,๖๒๐x๑๒)	-	-	๒๕๙,๔๔๐
๒๓.	<b>ลูกจ้างประจำ</b> น.ส.สุรีย์ แก้วเขียว	รป.บ. (การปกครองท้องถิ่น)	-	เจ้าหน้าที่การเงินและบัญชี	-	-	เจ้าหน้าที่การเงินและบัญชี	-	๒๒๙,๒๐๐ (๑๙,๑๐๐x๑๒)	-	-	๒๒๙,๒๐๐
๒๔.	<b>พนักงานจ้างตามภารกิจ</b> น.ส.มณฑิรา ดิณฑุก	บธ.บ. (การจัดการ)	-	ผู้ช่วยเจ้าพนักงานพัสดุ	-	-	ผู้ช่วยเจ้าพนักงานพัสดุ	-	๑๓๘,๐๐๐ (๑๑,๕๐๐x๑๒)	-	-	๑๓๘,๐๐๐
๒๕.	นายชัยบุรณ์ แยมศรวล	บธ.บ. (การจัดการ)	-	ผู้ช่วยเจ้าพนักงาน จัดเก็บรายได้	-	-	ผู้ช่วยเจ้าพนักงาน จัดเก็บรายได้	-	๑๓๘,๐๐๐ (๑๑,๕๐๐x๑๒)	-	-	๑๓๘,๐๐๐
๒๖.	<b>กองช่าง</b> -	-	๒๙-๓-๐๕-๒๑๐๓-๐๐๑	ผู้อำนวยการกองช่าง (นักบริหารงานช่าง)	ต้น	๒๙-๓-๐๕-๒๑๐๓-๐๐๑	ผู้อำนวยการกองช่าง (นักบริหารงานช่าง)	ต้น	๓๙๓,๖๐๐ (๓,๕๐๐x๑๒)	-	-	ว่างเดิม
๒๗.	นายประสพพร พ่วงพี	วท.บ (เทคโนโลยีอุตสาหกรรม)	๒๙-๓-๐๕-๔๗๐๑-๐๐๑	นายช่างโยธา	ชง.	29-3-05-4701-001	นายช่างโยธา	ชง.	๒๙๑,๒๔๐ (๒๔,๒๗๐x๑๒)	-	-	๒๙๑,๒๔๐
๒๘.	นายภุชฌชัย แวมณีนี	วท.บ (เทคโนโลยีอุตสาหกรรม)	๒๙-๓-๐๕-๔๗๐๑-๐๐๒	นายช่างโยธา	ชง.	๒๙-๓-๐๕-๔๗๐๑-๐๐๒	นายช่างโยธา	ชง.	๒๙๑,๒๔๐ (๒๔,๒๗๐x๑๒)	-	-	๒๙๑,๒๔๐

ที่	ชื่อ-สกุล	คุณวุฒิการศึกษา	กรอบอัตราค่าจ้างเดิม			กรอบอัตราค่าจ้างใหม่			เงินเดือน			หมายเหตุ
			เลขที่ตำแหน่ง	ตำแหน่ง	ระดับ	เลขที่ตำแหน่ง	ตำแหน่ง	ระดับ	เงินเดือน	เงินประจำตำแหน่ง	เงินค่าตอบแทน/ เงินเพิ่มอื่นๆ	
๒๙.	<b>พนักงานจ้างตามภารกิจ</b> นายชาญณรงค์ ผวาผดุง	ปวส. (ช่างก่อสร้าง)	-	ผู้ช่วยนายช่างโยธา	-	-	ผู้ช่วยนายช่างโยธา	-	๑๗๒,๓๒๐ (๑๔,๓๖๐x๑๒)	-	-	๑๗๒,๓๒๐
๓๐.	น.ส.ประภาภรณ์ ทิพย์เนตร	อส.บ. (เทคโนโลยีคอมพิวเตอร์)	-	ผู้ช่วยเจ้าพนักงานธุรการ	-	-	ผู้ช่วยเจ้าพนักงานธุรการ	-	๑๔๘,๘๐๐ (๑๒,๔๐๐x๑๒)	-	-	๑๔๘,๘๐๐
๓๑.	นายธนกฤต ประภาภรณ์	ปวส. (ไฟฟ้ากำลัง)	-	ผู้ช่วยนายช่างไฟฟ้า	-	-	ผู้ช่วยนายช่างไฟฟ้า	-	๑๔๒,๙๒๐ (๑๑,๙๑๐x๑๒)	-	-	๑๔๒,๙๒๐
๓๒.	<b>พนักงานจ้างทั่วไป</b> นายพีรศิษฐ์ สายน้ำเขียว	ปวส. (ไฟฟ้ากำลัง)	-	คนงาน	-	-	คนงาน	-	๑๐๘,๐๐๐ (๙,๐๐๐x๑๒)	-	-	๑๐๘,๐๐๐
๓๓.	<b>กองการศึกษาฯ</b> น.ส.นุชนาถ ทิพย์เนตร	ค.บ. (การประถมศึกษา)	๒๙-๓-๐๘-๒๑๐๗-๐๐๑	ผู้อำนวยการกองการศึกษา (นักบริหารงานการศึกษา)	ต้น	๒๙-๓-๐๘-๒๑๐๗-๐๐๑	ผู้อำนวยการกองการศึกษา (นักบริหารงานการศึกษา)	ต้น	๓๔๒,๗๒๐ (๒๘,๕๖๐x๑๒)	๔๒,๐๐๐ (๓,๕๐๐x๑๒)	-	๓๘๔,๗๒๐
๓๔.	น.ส.เบญจพร รอดจ้อย	ร.บ. (วิทยาการจัดการ)	๒๙-๓-๐๘-๓๘๐๓-๐๐๑	นักวิชาการศึกษา	ปก.	๒๙-๓-๐๘-๓๘๐๓-๐๐๑	นักวิชาการศึกษา	ปก.	๑๘๐,๗๒๐ (๑๕,๐๖๐x๑๒)	-	-	๑๘๐,๗๒๐
๓๕.	<b>พนักงานจ้างตามภารกิจ</b> น.ส.พนิดา หยอดสนิทใจ	ร.บ. (รัฐประศาสนศาสตร์)	-	ผู้ช่วยเจ้าพนักงานธุรการ	-	-	ผู้ช่วยเจ้าพนักงานธุรการ	-	๑๔๒,๙๒๐ (๑๑,๙๑๐x๑๒)	-	-	๑๔๒,๙๒๐
๓๖.	<b>พนักงานจ้างทั่วไป</b> -	-	-	คนงาน	-	-	คนงาน	-	๑๐๘,๐๐๐ (๙,๐๐๐x๑๒)	-	-	ว่างเดิม
๓๗.	<b>ศพด.อบต.ปรางมุนี</b> -	-	๒๙-๓-๐๘-๖๖๐๐-๐๘๔	ครูผู้ดูแลเด็ก	ครู ผู้ช่วย	๒๙-๓-๐๘-๖๖๐๐-๐๘๔	ครูผู้ดูแลเด็ก	ครู ผู้ช่วย	-	-	-	ว่างเดิม (เงินอุดหนุน)
๓๘.	<b>พนักงานจ้างตามภารกิจ</b> นางสายรุ้ง ตริเพชร	ค.บ. (การประถมศึกษา)	-	ผู้ช่วยครูผู้ดูแลเด็ก	-	-	ผู้ช่วยครูผู้ดูแลเด็ก	-	๒๓๐,๕๒๐ (๑๙,๒๑๐x๑๒)	-	-	เงินอุดหนุน
๓๙.	<b>พนักงานจ้างทั่วไป</b> น.ส.กุลฤดี กระแจะเจิม	วท.บ. (คหกรรมศาสตร์)	-	ผู้ดูแลเด็ก (ทั่วไป)	-	-	ผู้ดูแลเด็ก (ทั่วไป)	-	๑๐๘,๐๐๐ (๙,๐๐๐x๑๒)	-	-	เงินอุดหนุน



ที่	ชื่อ-สกุล	คุณวุฒิการศึกษา	กรอบอัตรากำลังเดิม			กรอบอัตรากำลังใหม่			เงินเดือน			หมายเหตุ
			เลขที่ตำแหน่ง	ตำแหน่ง	ระดับ	เลขที่ตำแหน่ง	ตำแหน่ง	ระดับ	เงินเดือน	เงินประจำตำแหน่ง	เงินค่าตอบแทน/ เงินเพิ่มอื่นๆ	
๔๐.	กองสวัสดิการสังคม นายชาญณรงค์ สุขอ้อม	รป.ม. (การบริหารและพัฒนา ประชาคมเมืองและชนบท)	๒๙-๓-๑๑-๒๑๐๕-๐๐๑	ผู้อำนวยการกอง สวัสดิการสังคม (นักบริหารงานสวัสดิการสังคม)	ต้น	๒๙-๓-๑๑-๒๑๐๕-๐๐๑	ผู้อำนวยการกอง สวัสดิการสังคม (นักบริหารงานสวัสดิการสังคม)	ต้น	๓๙๖,๐๐๐ (๓๓,๐๐๐X๑๒)	๔๒,๐๐๐ (๓,๕๐๐X๑๒)	-	๔๓๘,๐๐๐
๔๑.	น.ส.กรรณก ลี้มเจริญภักดิ์	บธ.บ. (การจัดการทั่วไป)	๒๙-๓-๑๑-๓๘๐๑-๐๐๑	นักพัฒนาชุมชน	ชก.	๒๙-๓-๑๑-๓๘๐๑-๐๐๑	นักพัฒนาชุมชน	ชก.	๒๗๖,๙๖๐ (๒๓,๐๘๐X๑๒)	-	-	๒๗๖,๙๖๐
๔๒.	-	-	-	-	ปก./ ชก.	๒๙-๓-๑๑-๓๘๐๒-๐๐๑	นักสังคมสงเคราะห์	ปก./ ชก.	๓๕๕,๓๒๐	-	-	ว่างเดิม
๔๓.	-	-	๒๙-๓-๑๑-๔๑๐๑-๐๐๑	เจ้าพนักงานธุรการ	ปง./ ชง.	๒๙-๓-๑๑-๔๑๐๑-๐๐๑	เจ้าพนักงานธุรการ	ปง./ ชง.	๒๙๗,๙๐๐	-	-	ว่างเดิม

## ๑๒. แนวทางการพัฒนาข้าราชการหรือพนักงานส่วนท้องถิ่น

การพัฒนาข้าราชการหรือพนักงานส่วนท้องถิ่น ข้าราชการครู บุคลากรทางการศึกษา ลูกจ้างและพนักงานจ้าง นอกจากจะพัฒนาด้านความรู้ทั่วไปในการปฏิบัติงาน ด้านความรู้และทักษะเฉพาะของงานในแต่ละตำแหน่ง ด้านการบริหาร ด้านคุณสมบัติส่วนตัว และด้านคุณธรรมและจริยธรรมแล้ว องค์กรปกครองส่วนท้องถิ่นต้องตระหนักถึงการพัฒนาตามนโยบายของรัฐบาล จังหวัด ประกอบด้วย เช่น การพัฒนาไปสู่ Thailand ๔.๐ ดังนั้น องค์กรบริหารส่วนตำบลปราณบุรี จึงจำเป็นต้องพัฒนาระบบราชการส่วนท้องถิ่นไปสู่ยุค ๔.๐ เช่นกัน โดยกำหนดแนวทางการพัฒนาบุคลากรเพื่อส่งเสริมการทำงาน โดยยึดหลักธรรมาภิบาล เพื่อประโยชน์สุขของประชาชนเป็นหลัก กล่าวคือ

**๑. เป็นองค์กรที่เปิดกว้างและเชื่อมโยงกัน** ต้องมีความเปิดเผยโปร่งใส ในการทำงาน โดยบุคคลภายนอกสามารถเข้าถึงข้อมูลข่าวสารของทางราชการหรือมีการแบ่งปันข้อมูลซึ่งกันและกัน และสามารถเข้ามาตรวจสอบการทำงานได้ตลอดจนเปิดกว้างให้กลไกหรือภาคส่วนอื่นๆ เช่น ภาคเอกชน ภาคประชาสังคม ได้เข้ามามีส่วนร่วมและโอนถ่ายภารกิจที่ภาครัฐไม่ควรดำเนินการเองออกไปให้แก่ภาคส่วนอื่นๆ เป็นผู้รับผิดชอบดำเนินการแทน โดยการจัดระเบียบความสัมพันธ์ในเชิงโครงสร้างให้สอดคล้องกับการทำงานในแนวระนาบในลักษณะของเครือข่ายมากกว่าตามสายการบังคับบัญชาในแนวตั้ง ขณะเดียวกันก็ยังคงเชื่อมโยงการทำงานภายในภาครัฐด้วยกันเองให้มีเอกภาพและสอดคล้องประสานกัน ไม่ว่าจะเป็นราชการบริหารส่วนกลาง ส่วนภูมิภาค และส่วนท้องถิ่นด้วยกันเอง

**๒. ยึดประชาชนเป็นศูนย์กลาง** ต้องทำงานในเชิงรุกและมองไปข้างหน้า โดยตั้งคำถามกับตนเองเสมอว่า ประชาชนจะได้อะไร มุ่งเน้นแก้ไข ปัญหาความต้องการและตอบสนองความต้องการของประชาชน โดยไม่ต้องรอให้ประชาชนเข้ามาติดต่อขอรับบริการหรือร้องขอความช่วยเหลือจากองค์กรปกครองส่วนท้องถิ่น รวมทั้งใช้ประโยชน์จากข้อมูลของทางราชการและระบบดิจิทัลสมัยใหม่ในการจัดบริการสาธารณะที่ตรงกับความต้องการของประชาชน พร้อมทั้งอำนวยความสะดวกโดยมีการเชื่อมโยงกันเองของทุกส่วนราชการเพื่อให้บริการต่างๆ สามารถเสร็จสิ้นในจุดเดียว ประชาชนสามารถเรียกใช้บริการขององค์กรปกครองส่วนท้องถิ่นได้ตลอดเวลาตามความต้องการของตนและผ่านการติดต่อได้หลายช่องทาง ผสมผสานกัน ไม่ว่าจะเป็นมาติดต่อด้วยตนเอง อินเทอร์เน็ต เว็บไซต์ โซเชียลมีเดีย หรือแอปพลิเคชันทางโทรศัพท์มือถือ เป็นต้น

**๓. องค์กรที่มีขีดสมรรถนะสูงและทันสมัย** ต้องทำงาน อย่างเตรียมการณไว้ล่วงหน้า มีการวิเคราะห์ความเสี่ยง สร้างนวัตกรรมหรือความคิดริเริ่มและประยุกต์องค์ความรู้ ในแบบสหสาขาวิชาเข้ามาใช้ในการตอบโต้กับโลกแห่งการเปลี่ยนแปลงอย่างฉับพลัน เพื่อสร้างคุณค่ามีความยืดหยุ่นและความสามารถในการตอบสนองกับสถานการณ์ต่างๆ ได้อย่างทันเวลา ตลอดจนเป็นองค์กรที่มีขีดสมรรถนะสูง และปรับตัวเข้าสู่สภาพความเป็นสำนักงานสมัยใหม่ รวมทั้งทำให้บุคลากรมีความผูกพันต่อการปฏิบัติราชการ และปฏิบัติหน้าที่ได้อย่างเหมาะสมกับบทบาทของตน

**๔. การกำหนดแนวทางการพัฒนาทักษะด้านดิจิทัล** ให้ถือปฏิบัติตามหนังสือสำนักงาน ก.พ. ที่ นร ๑๐๑๓.๔/๔๒ ลงวันที่ ๕ พฤษภาคม ๒๕๖๓ เรื่อง เครื่องมือสำรวจทักษะด้านดิจิทัลของข้าราชการและบุคลากรภาครัฐด้วยตนเอง (Digital Government Skill Self-Assessment) โดยให้องค์กรปกครองส่วนท้องถิ่นใช้เป็นแนวทางการพัฒนาทักษะด้านดิจิทัลของข้าราชการและบุคลากรภาครัฐเพื่อปรับเปลี่ยนเป็นรัฐบาลดิจิทัล ตามมติคณะรัฐมนตรีในการประชุมเมื่อวันที่ ๒๖ กันยายน ๒๕๖๐

ทั้งนี้ วิธีการพัฒนาอาจใช้วิธีการใด วิธีการหนึ่งหรือหลายวิธีก็ได้ เช่น การปฐมนิเทศ การฝึกอบรม การศึกษาดูงาน การประชุมเชิงปฏิบัติการ เป็นต้น

### ๑๓. ประกาศคุณธรรม จริยธรรมของข้าราชการหรือพนักงานส่วนท้องถิ่นและลูกจ้าง

พนักงานส่วนตำบล ลูกจ้างประจำ พนักงานจ้างขององค์การบริหารส่วนตำบลปราณบุรี มีหน้าที่ดำเนินการให้เป็นไปตามกฎหมายเพื่อรักษาประโยชน์ส่วนรวมและประเทศชาติ อำนวยความสะดวกและให้บริการแก่ประชาชนตามหลักธรรมาภิบาล โดยจะต้องยึดมั่นในค่านิยมหลักของมาตรฐานจริยธรรม ดังนี้

๑. การยึดมั่นในคุณธรรมและจริยธรรม
๒. การมีจิตสำนึกที่ดี ซื่อสัตย์ สุจริต และรับผิดชอบ
๓. การยึดถือประโยชน์ของประเทศไทยเหนือกว่าประโยชน์ส่วนตน และไม่มีผลประโยชน์ทับซ้อน

ทั้งนี้

๔. การยืนหยัดทำในสิ่งที่ถูกต้อง เป็นธรรม และถูกกฎหมาย
๕. กรให้บริการแก่ประชาชนด้วยความรวดเร็ว มีอัธยาศัย และไม่เลือกปฏิบัติ
๖. การให้ข้อมูลข่าวสารแก่ประชาชนอย่างครบถ้วน ถูกต้อง และไม่บิดเบือนข้อเท็จจริง
๗. การมุ่งผลสัมฤทธิ์ของงาน รักษามาตรฐาน มีคุณภาพโปร่งใส และตรวจสอบได้
๘. การยึดมั่นในระบอบประชาธิปไตยอันมีพระมหากษัตริย์ทรงเป็นประมุข
๙. การยึดมั่นในหลักจรรยาวิชาชีพขององค์กร

ทั้งนี้ การฝ่าฝืนหรือไม่ปฏิบัติตามมาตรฐานทางจริยธรรม ให้ถือว่าเป็นการกระทำผิด

ทางวินัย

.....

